

Šachová olympiáda Varšava 1935 (16.-31.srpna 1935)

Šestou šachovou olympiádu uspořádal Polski zwiasek szachowy velkolepě. I přes úmrtí podporovatele polského šachu maršála Pilsudského se podařilo opatřit dostatek finančních prostředků. Hrál se v prostorném sále „Důstojnického kasina“ za velkého zájmu veřejnosti – jednotlivá utkání sledovalo pravidelně na dva tisíce diváků! Do Varšavy přijeli zástupci dvaceti zemí – dosud největší počet účastníků olympiád. Organizátoři zvali i sovětský tým, ten však vyslán nebyl (hráči SSSR museli čekat na svou olympijskou premiéru až do roku 1952). Všichni komentátoři se shodli na tom, že nikdy předtím se ve startujících týmech neobjevilo tolik mladých talentů. Na prvních deskách to byli Keres, Stahlberg a Book, na druhých Lilienthal a P. Frydman, na třetí Eliskases. Zejména 19letý Estonec Paul Keres se zde vlastně poprvé etabloval mezi šachovou elitu. Byl zde i mistr světa Aljechin. Jeho a jeho paní doprovázel při hře pověstný siamský kocour, o kterém se o několik měsíců později hodně psalo v holandském tisku. Aljechinovi se na první desce Francie příliš nedařilo (byl o šest procent předstižen Flohrem) a pro odborníky to byl signál, že se šampion před utkáním o titul s Euwem nenachází v dobré formě. Holanďané ve Varšavě opět chyběli – Euwe se pilně připravoval na zápas a k vzájemnému měření sil na olympiádě nedošlo. Zpočátku vedli Švédové, ale nesmírně bojovným výkonem je nakonec předstihli Američané a bronz vybojovali domácí hráči. V americkém týmu sice chyběli Reshevsky a Kashdan, ale jejich náhradníci Dake (+13 =5) a Horowitz (+10 =4 -1) se stali individuálními vítězi soutěže. Potřetí za sebou tedy zvítězilo družstvo Spojených států amerických 54 před Švédskem 52,5, Polskem 52, Maďarskem 51 a Československem 49 bodů. Následovali: 6. Jugoslávie 45,5, 7. Rakousko 43,5, 8. Argentina 42, 9. Litva 41, 10. Francie 38, 11. Estonsko 37,5, 12. Anglie 37 bodů atd. Naše sestava: **1. Flohr 13-17**, 2. Opočenský 8-15, 3. Rejřfř 8-14, 4. dr.Treybal 9,5-15, 5. Pelikán 10,5-15. Obecnou náladu u nás po předchozích úspěšných olympiádách dokresluje komentář prof. Zmatlíka:

Zklamání ve Varšavě

Je zajisté mnoho důvodů, abychom použili pro tuto závěrečnou úvahu hořejšího nadpisu. Skvělá olympiáda pražská i méně okázalá ve Folkestonu dala nám dvakrát po sobě okusit sladkost i trpkost situace mít vítězství na dosah ruky. Když jsme před dvěma lety ve Folkestonu skončili jako druhí za Amerikou, kterou jsme dokonce v posledních utkáních porazili, mohli jsme se utěšovat aspoň tím, že jsme mezi evropskými státy na prvním místě. Optimisté mohli při tom také uvažovat: V Praze, kde po prvé Amerika uchvátila pohár Hamilton Russelův, byli jsme za ní na třetím místě, ve Folkestonu těsně za ní. Není to tedy znamením, že stále stoupáme a že „do třetice všeho dobrého“ nezbytně dostaví se onen okamžik, kdy budeme před ní na místě prvním? Tvrdá realita života nelibuje si v takových hříčkách. Ve Varšavě nepostoupili jsme na papírově vysněné první místo, nýbrž zřítíli jsme se na páté, na němž jsme byli před tím již třikrát: v Londýně, Haagu a Hamburku. Jistě tedy důvodů víc než dost, abychom cítili hořké zklamání. Zklamání naše je tím větší, že na první pohled nedostává se nějakého přirozeného vysvětlení. Svalovat vinu na volbu mužstva, toho se ovšem neodváží nikdo, nechceli se vydat obecnému posměchu. Vždyť se 75 procent je to totéž mužstvo, které uvádělo nás svými výkony v Praze a ve Folkestonu v nadšení. Ale nejen to! Ve svých lavních oporách mužstvo naše za ta čtyři léta dokonce zesílilo. Flohr z roku 1935 je po Aljechinovi nejsilnějším hráčem světa. Kromě toho hrál ve Varšavě tak skvěle, že má při individuálním hodnocení o 6 procent lepší výsledek než dr. Aljechin, jsa prvním ze všech teamových leadrů. Opočenský překonal v posledních dvou letech svými úspěchy všechny domácí hráče, což se o Opočenském z roku 1931 říci nemohlo. Rejřfř vyšel sice poněkud v poslední době z cviku, ale při jeho bezpečném stylu a obsáhlých teoretických znalostech to

téměř nic neznamená. Pochybovat o schopnostech Dra. Treybala nebude nikdo, kdo zjistí, že na svém místě vyhrál 63,3 proc. Partii. A byl to tedy snad Pelikán špatnou náhradou za dra Skaličku? Nejen že o tom nemůže být řeči, ale dokonce lze ho považovat za hotový objev pro olympijské boje, neboť zaznamenal na místě, na němž hrál, 70 procent vítězství, jsa při individuální klasifikaci pro toto místo druhým mezi devatenácti. Kde tedy hledat příčinu našeho neúspěchu? Sportovní šach, jaký byl šachovými olympiádami vytvořen, má zvláštní povahu. Moment psychologický, který v šachových zápasech hraje vždy značnou roli, je na olympiádách tak mocný, že šachová strategie musí ustoupit skoro zcela taktice. Tato taktika musí se projevit nejen ve hře, kterou nutno přizpůsobovat daným okolnostem, nýbrž i při sestavování mužstva. Československé mužstvo, které má v čele nejznamenitějšího internacionála a je tedy na prvním místě nejnebezpečnější co do získávání bodů, musí hledět, aby na vzdálenějších místech mělo vždy bod co nejjistější. Při posledních dvou olympiádách bylo k tomu dobře přihlíženo a na tomto místě se skvěle osvědčili Opočenský a dr. Skalička. Letos na druhé místo postaven byl Opočenský a hned se ukázalo, že toto sestavení nebylo šťastné. Daleko lépe se na druhé místo hodil Rejfiř, jehož solidní, ale málo průbojná hra by byla daleko lépe odolávala náporu silnějších hráčů na tomto místě hrajících, kdežto naopak na vzdálenějším místě se málo hodila k dělení bodů. Procentové výsledky obou to jasně dokazují, neboť Opočenský na druhém místě dosáhl jen 53,3 proc., Rejfiř na třetím 57,1 proc., tedy oba méně než ostatní tři olympionikové, kteří hráli na správných místech. Není důvodu pochybovat o tom, že by byl Rejfiř dosáhl na druhém místě při nejmenším stejného výsledku, jako na třetím, ale naproti tomu je téměř jisto, že Opočenský na třetím nebo na čtvrtém místě by byl měl daleko lepší procentový výsledek, jak to ostatně zejména olympiada ve Folkestonu zcela jasně dokázala, kde Opočenský na čtvrtém místě zaznamenal rekordní výkon 89,3 procenta! Takovýto přesun ve výkonech mohl mít za následek ne-li plný úspěch, tedy aspoň mnohem vyšší umístění našeho mužstva. Při předešlých olympiádách o sestavování mužstva co do pořadí rozhodoval jeho kapitán, kterým byl vždy buď člen teamu, nebo jiný aktivní mistr. Ježto nebylo letos možno místo kapitána takto opatřit, měl výbor ÚJČŠ ze své pravomoci a autority pořadí předem pevně stanovit, když designovaný kapitán neměl jako neaktivní šachista dostatek energie ani autority čelit ješitnosti, jež v takovém případě je krajně škodlivá. Pořadí hráčů olympijského mužstva nemůže být přesnou kvalifikací jejich síly a není ani v zájmu sportovního úspěchu, aby jí byla. Byly ovšem i jiné momenty, které měly nepříznivý vliv na výsledek varšavského zápolení. Štěstěna, která v takových zápasech hraje rovněž důležitou roli, nebyla nám letos přízniva. Hned vylosování utvářilo se pro nás nevýhodně, nejen tím, že svedlo nás již u startu s nejsilnějšími protivníky, nýbrž i tím, že i v ostatním průběhu postavilo nás skoro vždy před soupeře předcvhazejícím vítězstvím ve svém sebevědomí velmi posíleného, kterýžto psychologický moment má větší vliv, než by se na první pohled mohlo zdát. Přistoupí-li k tomu, jak se bohužel několikrát stalo, i nehody individuální, které jednotlivé hráče rozladují, vznikne snadno ovzduší, které bojové schopnosti mužstva trvale oslabí. Ale konec konců i varšavská olympiada potvrdila vysokou úroveň československého šachu, zařadivši nás do nejsilnější skupiny pěti států, kterou od následujících patnácti dělí plných 3 a půl bodu, zatím co rozdíl mezi prvním a posledním z těchto pěti států činí pouze pět bodů. ...

(Prof. Karel Zmatlík – České slovo 7.9.1935)

Na této olympiádě poprvé vycházel denně bulletin s (ovšem jen vybranými) sehranými partiemi. Teprve po šedesáti letech vyšla k výročí jediné šachové olympiády v Polsku pěkná turnajová kniha (Mirosława Litmanowicz - VI Wszechswiatowa olimpiada Szachowa Warszawa 1935, Warszawa 1995), do níž jsem přispěl asi stovkou autorce neznámých partií, takže musel být vydán dodatek. Škoda, že Flohrových partií z této olympiády (jeho vrcholné období) se zachovalo poměrně málo. A „**našich**“ **zatím jen 47 ze 78.**

1. šach. Flohr byl nejlepší na 1. desce +9 =8 (porazil Kerese, Booka, Petrova, Reillyho, Graua, Andersena, Sacconiho, Stoltze a Groba, remízoval s Vidmarem, L.Steinerem, Finem, Grünfeldem, Foerderem, Winterem, Mikenasem a Ichimem. Za ním skončil mistr světa Aljechin 12(17), Stahlberg 11,5(17), Tartakower 11,5(17), Keres 12,5(19) atd.



(Salo Flohr očima karikaturisty „Dziennika Poznanskiego“ 1935)

	US	HU	SW	IT	IR	FR	LA	SU	YU	PO	DE	AU	FI	LT	ES	IS	RO	EN	AR	Bo	Pa
1 Flohr	x	x	1	1	1	-	1	1	x	-	1	x	1	x	1	x	x	x	1	13	17
2 Opočenský	x	0	0	-	1	1	x	1	x	x	x	1	-	1	-	0	-	x	0	8	15
3 Rejř	0	x	-	1	1	x	0	1	-	x	1	0	1	-	x	x	x	-	-	8	14
4 Treybal K.	0	-	x	1	1	1	x	-	x	x	-	x	1	1	x	-	x	x	x	9x	15
5 Pelikán	-	1	x	0	-	x	-	x	x	x	1	-	1	x	1	1	1	x	1	10x	15
	1	2	2	3	4	3	2	3x	2	2	3x	2	4	3	3	2	2x	2	2x		

Flohr,S - Fine,R [D64]

Warsaw ol (1), 16.08.1935

1.d4 Jf6 2.c4 e6 3.Jc3 d5 4.Sg5 Jbd7 5.e3 Se7 6.Jf3 0-0 7.Dc2 c6 8.a3 a6 9.Vc1 Ve8 10.Sd3 h6 11.Sf4 dxc4 12.Sxc4 b5 13.Sa2 c5 14.d5 exd5 15.Jxd5 Va7 16.Jxe7+ Dxe7 17.0-0 Sb7 18.Vfd1 Se4

(Diagram) 19.De2 c4 20.Je1 Jd5 21.Sg3 Jc5 22.Vd4 Vd7 23.Vcd1 Ved8 24.h3 Sd3 25.Jxd3 Jxd3 26.Kh2 Jb6 27.Vxd7 Vxd7 28.Sb1 Dd8 29.b3 Jc5 30.Vxd7 Dxd7 31.bxc4 Jxc4 32.Dc2 g6 33.Dc3 De7 34.Db4 Df8 35.Dc3 De7 36.Db4 Df8 37.Dc3 Dd8 38.Sc2 De7 39.a4 Je4 40.Sxe4 Dxe4 41.axb5 axb5 42.Db4 Dd5 43.De7 (Wiener Schachzeitung 1935, 264. Bez glos) “-“

Steiner,L - Flohr,S [B19]

Warsaw ol (2), 17.08.1935

1.e4 c6 2.d4 d5 3.Jc3 dxe4 4.Jxe4 Sf5 5.Jg3 Sg6 6.h4 h6 7.Jf3 Jd7 [7...e6? 8.Je5 Sh7 9.Sd3! Dxd4? 10.Jxf7 Sxd3 11.Jxh8 De5+ 12.Se3 Sh7 13.Dd8+ Kxd8 14.Jf7+++] 8.Sd3 Sxd3 9.Dxd3 e6 10.Sd2 Jgf6 11.0-0-0 Dc7 12.Kb1 Sd6 13.Je4 Jxe4 14.Dxe4 0-0-0 15.c4 c5 16.Sc3 Jf6 17.De2 Vhe8 18.Vhe1 Ve7 19.dxc5 Dxc5 20.b4 Df5+ 21.Kb2 Ved7 22.c5 Sc7 23.Vxd7 Vxd7 24.c6 Vd6 25.Jd4 Dh5 26.Jb5 Vd5 27.Dxh5 Jxh5 28.Jxc7 Kxc7 29.cxb7 Kxb7 [29...Jf4!] 30.Kb3 Jf6 31.Ve5 g6 32.Vxd5 Jxd5 33.Sd4 Je7 34.Kc4 Jf5 35.g3 Jd6+ 36.Kd3 a6 37.Sc5 Je8 38.a4 Kc6 39.Kc4 Jc7 40.Se3 h5 41.Sf4 Jd5 42.b5+ axb5+ 43.axb5+ Kb6 44.Sg5! f6 45.Sd2 Je7 46.Se3+ Kc7 47.Kc5 Jf5 48.Sd2 Jd6 /D/ 49.b6+ [49.Sa5+ Kd7 50.f3] 49...Kd7 50.f3 Jb7+ 51.Kb5 e5 52.Sc3 Kd6 53.Sb4+ Kd5 54.Ka6 Kc6 55.Sc3 Jc5+ 56.Ka7 Jb7 57.g4! Jd6 58.Ka6 Jb7 59.g5? [59.Sb2!±] 59...fxg5 60.hxg5 Jc5+ 61.Ka7 Kd5 62.Sb4! Jd7 63.b7 h4 64.Se1 h3 65.Sg3 e4? 66.fxe4+ Kxe4 67.Sd6 Kf5 68.Ka6 Kxg5 69.Kb5 Kf5 70.Kc6 Ke6 71.Sg3 (Vecsey,Z-Magyarok Varsoi sakkolimpiaszon, p.22) “-“

Flohr S-Stoltz G

D23

Warsaw ol /03/ 18.8. 1935

1.d4 d5 2.Jf3 Jf6 3.c4 dxc4 4.Da4+! (Podle dnešního stavu teorie zahájení nejvhodnější způsob, jak získat výhodu) 4..c6 5.Dxc4 g6 6.g3 Sg7 7.Sg2 Se6 8.Dc2 Sf5 9.Da4 (Jestli Db3, tak Db6) 9..Jbd7 10.Jc3 Je4 11.0-0 Jb6 12.Db3 0-0 13.Vd1 Jxc3 14.bxc3 Dd5 15.Jd2 Dd7 16.a4! Se6 17.Dc2 Vad8? (Mělo se stát Jc4 18.Jb3 b6) 18.Jb3 Dc8 19.Jc5 Sc4 20.Vb1 e5 21.e3 Sa6 (Jinak nešlo krýt pěšce b7) 22.Jxa6 bxa6 23.Sa3 Vfe8 24.Sc5 Jd7 (Spoléhá na nestejně střelce, přirozené Dc7 bylo lepší) 25.Sxa7 Dc7 26.Sc5 Jxc5 27.dxc5 Vxd1+ 28.Vxd1 Da5 29.Sxc6 Ve8 30.Sd5 Dxc5 31.Db3! (Samozřejmost, s jakou Flohr tuto partii vyhraje, je neuvěřitelná. Přehrávání závěrečné části je pro šachové žáky zisk a potěšení současně) 31..Dc7 (Ne Dxc2 pro 32.Sxf7+ Kf8 33.Vd8+ Ke7 34.Ve8+ a vyhraje) 32.Vb1! (Tím ovládl bílý postavení, jeho poziční převaha je silnější než materiální stav. Jestli 32..Dxc3, tak zřejmě 33.Dxc3! Vxc3 34.Vb7, např. 34..b6 35.Vxf7 Kh8 36.Va7, nebo 34..Vd3 35.Sxf7+ Kf8 36.Sc4!, nebo 34..Vc5 35.Sxf7+ Kf8 36.Se6 atd.) 32..Sf8 33.Da2! (Hrozí Vb7. Bílý odkládá c3-c4, protože pak by bylo možné uzavření hlavní linie po a6-a5 a Sb4!) 33..Dd7 (Zde ale dávalo lepší vyhlídky přece jen Dxc3) 34.Vb6! (S hrozbou Vf6!) 34..Kg7 35.c4 (Teprve nyní, když věž a dáma mohou vniknout do pozice) 35..a5 36.Db2! Sd6 (Na Sb4 je pozdě kvůli ohrožení bodu e5) 37.Db5 Dd8 38.Vb7 (Nutí soupeře na kolena: 38..Vc7? 39.Dxa5) 38..Sc7 39.Dc6 h5 40.h4 De7 41.Va7 Dd8 42.Kg2 Kf8 43.c5 Kg7 (diagram) 44.Sxf7! (Rozhodující) 44..Kxf7 45.Va6 Sd6 (Zoufalý pokus. Posud': 45..Sb8 46.Dxg6+ Ke7 47.Dg7+ a mat ve dvou, 45..Dg8 46.Dd7+, 45..Dd3 46.De6+ a Daxc8 a konečně 45..Df8 46.De6+ Kg7 47.Dxg6+ Kh8 48.Dxh5+ s dalším Vg6+ atd.) 46.Dd5+! Kg7 47.Vxd6 De8 48.Ve6 Vxc5 49.Db7+! Černý se vzdal - ztrácí dámu. Erich Eliskases - Wiener Schachzeitung 1935, 324) 1-0

Sacconi,A - Flohr,S [A84]

Warsaw ol (4), 18.08.1935

1.d4 e6 2.c4 f5 3.Jf3 Jf6 4.Sg5 Sb4+ 5.Jbd2 0-0 6.g3 h6 7.Sxf6 Dxf6 8.Sg2 Jc6 9.e3 Se7 10.Db3 d6 11.0-0 Kh8 12.Vac1 e5 13.d5 Jb8 14.Dc3 a5 15.c5 Jd7 16.cxd6 cxd6 17.Jc4 Sd8 18.Db3 Jc5 19.Da3 b5 20.b4 Jd3 21.Jxa5 Jxc1 22.Vxc1 Sb7 23.Vd1 Sxa5 24.bxa5 Dd8 25.Jh4 Vxa5 26.Db3 Kg8 27.e4 fxe4 28.Sxe4 Df6 29.f3 Sc8 30.Dc3 Va4 31.Sb1 Vxh4 32.gxh4 Dxh4 33.Se4 Sh3 34.Dd2 Sf5 35.De1 Dh5 36.Vd2 Sxe4 37.fxe4 Vf4 0-1

Flohr,S - Reilly,B [D62]

Warsaw ol (5), 19.08.1935

1.d4 Jf6 2.c4 e6 3.Jf3 d5 4.Jc3 Se7 5.Sg5 Jbd7 6.e3 0-0 7.Dc2 c5 8.cxd5 Jxd5 9.Sxe7 Dxe7 10.Jxd5 exd5 11.Sd3 g6 12.dxc5 Jxc5 13.0-0 Vd8 14.Vac1 b6 15.Jd4 Sd7 16.Se2 Vac8 17.Sf3 Je4 18.Dd3

Vc5 19.Vcd1 Sa4 20.Va1 Db7 21.Da3 Sc2 22.Vfc1 Vdc8 23.Se2 a5 24.b3 Jd6 25.Sg4 Sf5 26.Sxf5 Jxf5 27.Jxf5 gxf5 28.Db2 Dc7 29.Vd1 Dc6 30.h3 Dc7 31.Vd2 Ve8 32.Vad1 De5 33.Vd4 f6 34.Dd2 Vd8 35.Dd3 Kf7 36.De2 Ke7 37.Dh5 1–0

Flohr,S - Petrovs,V [A00]

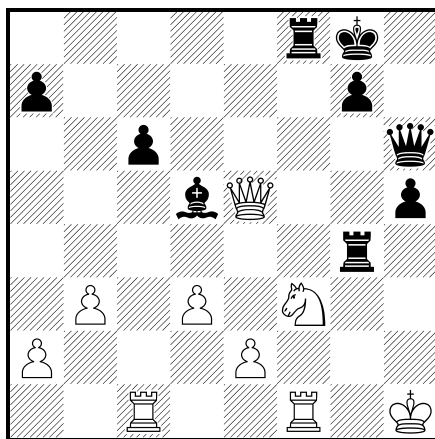
6th olm final Warsaw POL (7), 21.08.1935

1–0

Grob,H - Flohr,S [A22]

Warsaw ol (8), 21.08.1935

1.c4 e5 2.Jc3 Jf6 3.g3 (Mnozí teoretikové nazývají tento způsob zahájení s vývinem střelce na g2 brémským systémem) 3...d5 4.cxd5 Jxd5 5.Sg2 Jb6 (Nejlepší je zde Se6, načež musí bílý hrát 7.Jf3 /nikoliv 6.Db3 Jxc3 7.Dxb7? Sd5! a vyhraje/ atd. Flohr jde však dále svou osvědčenou cestou) 6.Dc2 Se7 7.d3 0–0 8.Sd2 Jc6 9.Sxc6 (Sotva dobré, protože bílý pak zůstane na bílých polích trvale slabý. Další vývin Jg1–f3 s rochádou byl nutný) 9...bxc6 10.Jf3 f6 11.Je4 (Chyba, která umožní černému, aby s tempem převedl dámu na lepší pole) 11...Dd5 12.Jc3 Df7 13.Se3 Se6 14.Jd2 (Bílý se nějak bojí kontaktu s černými figurami. Taková přespřílišná opatrnost vede však obvykle k defenzivní pozici, mezitím co soupeř využije poskytnutého mu terénu k rozvinutí svých sil) 14...Jd5 15.Jxd5 cxd5 16.Sc5 d4 (Černý se zmocnil středu šachovnice a přejde záhy k provedení útoku na královském křídle) 17.b3 Sd5 18.f3 (Nevýhodnost 9. tahu bílého je nyní již zřetelně vidět) 18...f5 19.Vc1 c6 20.Sxe7 Dxe7 21.0–0 (Velmi odvážné vzhledem k tomu, že možnost obrany tohoto křídla je velmi nepatrná) 21...h5 22.Dc5 Dg5 23.f4 Dh6 24.Jf3 exf4 25.Dxd4 (25.gxf4 by bylo po 25...Dxf4 26.Jxd4 Dg5+ špatné) 25...fxg3 26.hxg3 f4 27.gxf4 Vxf4 28.De5 Vg4+ 29.Kh1 (29.Kf2 ovšem nejde pro Sxf3 30.exf3 Dd2+ atd.) 29...Vf8



(Viz diagram!) 30.Vc2 (Je pochopitelné, že bílý si chce obranu ulehčit tím, že ohroženou věž c1 chce umístit na jiném poli. Při tom však volí tu nejnevýhodnější možnost. Flohr, jenž v této partii slaví celkem lehké vítězství, zakončí nyní partii několika ráznými tahy) 30...Vh4+ 31.Kg1 Dg6+ 32.Kf2 Sxf3 33.exf3 Dxd3 34.De6+ Kh8 35.Dxc6 Vh2+ 36.Kg3 Vxc2 (a bílý se vzdal. R. Procházka - Moravská orlice 1935, partie č. 1353. Reinfeld TK) 0–1

Flohr,S - Vidmar,M [D69]

Warsaw ol (9), 22.08.1935

1.d4 d5 2.c4 e6 3.Jc3 Jf6 4.Sg5 Jbd7 5.e3 Se7 6.Jf3 0–0 7.Vc1 c6 8.Sd3 dxc4 9.Sxc4 Jd5 10.Sxe7 Dxe7 11.0–0 Jxc3 12.Vxc3 e5 13.dxe5 Jxe5 14.Jxe5 Dxe5 15.f4 Df6 16.Db3 Vd8 17.Vd1 Vxd1+ 18.Dxd1 Sf5 19.Sd3 Vd8 20.Dc2 Vxd3 21.Vxd3 Sxd3 22.Dxd3 g6 23.Dd2 c5 24.a4 b6 25.e4 Dc6

26.e5 Dxa4 27.Dd8+ Kg7 28.Df6+ Kg8 (Warsaw olympiad bulletin) “-”

Flohr,S - Andersen,E [A00]

6th olm final Warsaw POL (11), 24.08.1935

1-0

Grünfeld,E - Flohr,S [D27]

Warsaw ol (12), 25.08.1935

1.d4 d5 2.c4 dxc4 3.Jf3 Jf6 4.e3 c5 5.Sxc4 e6 6.0-0 a6 7.dxc5 Dxd1 8.Vxd1 Sxc5 9.a3 b5 10.Se2 Sb7 11.b4 Se7 12.Sb2 Jc6 13.Jbd2 0-0 14.Vac1 Vfd8 15.Jb3 Vxd1+ 16.Vxd1 Vd8 17.Vxd8+ Sxd8 18.Kf1 Kf8 19.Kg1 Kg8 20.Kf1 Kf8 (Miroslawa Litmanowicz - VI Wszzechswiatowa olimpiada Szachowa Warszawa 1935, Warszawa 1995, No.168) “-”

Flohr,S-Bóók,E

D55

Warsaw ol /13/ 26.8. 1935

1.d4 d5 2.c4 e6 3.Jf3 Jf6 4.Jc3 Se7 5.Sg5 0-0 6.e3 Je4 7.Sxe7 Dxe7 8.Dc2 Jxc3 9.Dxc3 c6 10.Sd3 Jd7 11.cxd5 exd5 (Flohr se skoro nikdy nesnaží hru komplikovat a právě v nejprostších pozicích ukazuje nejlépe své umění) 12.0-0 Jf6 13.b4 (Flohrova značka. Černý má převahu pěšců na dámském křídle a tu je třeba co nejdříve rozbít) 13..Sg4 14.Je5 Sh5 15.Dc5 (Bílý však nehraje podle šablony. Dámský střelec černého se vzdálil, takže lze podniknout i operace na sloupci b po výměně dam) 15..Dxc5 16.bxc5 Vfe8 17.Vab1 Ve7 18.Vb3 Vc8 19.Vfb1 Vcc7 (Obrana je pevná a černému se zdánlivě nemůže nic stát) 20.Va3 a6 (Diagram) 21.f4! (Jedním rázem se však situace mění a černý střelec se ocitá v nebezpečí, že bude uzavřen, protože h3 s dalším g4 a f5, případně i podle potřeby v jiném pořadí tahů) 21..Jg4 (O něco lépe snad bylo Sg4, ale také to by po 22.Sxa6 stálo nejméně pěšce /bxa6? 23.Jxg4 atd./) 22.Vxa6! Vc8 (Žádným pěšcem před králem nelze hnout) 23.Va7 Jxe3 24.Vxb7 Vxb7 25.Vxb7 f6 (Vynuceno, neboť nebezpečí pro střelce ještě nepominulo. Ostatně hrozilo také Jxc6) 26.Jd7 Sg4 (Na Va8 by bílý hrál 27.Vb8+ Vxb8 28.Jxb8 Se8 29.a4 Jc4 30.Sxc4 dxc4 31.Kf2 a pěšec a4 dojde do dámy) 27.Jb8! (Více se nabízelo s tempem Jb6, ale učiněný tah je ještě silnější) 27..Sf5 28.Sxf5 Jxf5 29.a4 Jxd4 30.a5 Ve8 (Ani Jb5 nestačí pro 31.a6 s hrozbou Vxb5. Např. 31.. Vc7 32.a7! nebo 31..Ja7 32.Vxa7 Vxb8 33.Vb7 a černý nemá obrany proti a7 a Vb8) 31.a6 1-0 (A.Pokorný - Lidové noviny 1935)

Mikenas,V - Flohr,S [A00]

6th olm final Warsaw POL (14), 26.08.1935

“-”

Flohr,S - Keres,P [D37]

Warsaw ol (15), 27.08.1935

1.d4 Jf6 2.Jf3 e6 3.c4 d5 4.Jc3 Jbd7 5.Sf4 c6 6.e3 Se7 7.Sd3 0-0 8.0-0 a6 9.c5 Ve8 10.Ja4 Je4 11.Sxe4 dxe4 12.Jd2 e5 13.dxe5 Sxc5 14.Jxe4 Sb6 15.Jxb6 Dxb6 16.Jd6 Ve6 17.Dh5 g6 18.Dh4 f6 19.Vad1 fxe5 20.Jxc8 (L Echiquier 1936) 1-0

Foerder,H - Flohr,S [A00]

6th olm final Warsaw POL (16), 28.08.1935

“-”

Flohr,S - Ichim Traian [D62]

Warsaw ol (17), 29.08.1935

1.d4 Jf6 2.c4 e6 3.Jc3 d5 4.Jf3 Se7 5.Sg5 0-0 6.e3 Jbd7 7.Dc2 c5! 8.cxd5 Jxd5 9.Sxe7 Jxe7 10.Sd3 h6 11.0-0 cxd4 12.Jxd4 Jf6 13.Vfd1 Sd7 14.Db3 Vb8 15.Da3 a6 16.Je4 Jxe4 17.Sxe4 De8! 18.Dd6 Jf5 19.Sxf5 exf5 20.Vac1 Vc8 21.g3 g6 22.h4 h5 23.b3 Vxc1 24.Vxc1 Sc8 25.Jf3 De6 26.Dxe6 [26.Df4!] 26...Sxe6 27.Jd4 [27.Vc7 Vc8!] 27...Vc8 28.Vd1 Vc7 29.Kf1 Kf8 30.Ke2 Ke7 31.Kd2 Vc5 32.Vc1 Vxc1 33.Kxc1 Kd6 34.Kd2 Kc5 35.Kc3 a5 36.a3 Sd7 /D/ 37.Jf3 f6! 38.Jd2 Se6 39.Jf3 Sg8 40.Jd4 Sf7 41.b4+ axb4+ 42.axb4+ Kd5 43.Kd3 Se8 44.f3 Sd7 45.e4+ fxe4+ 46.fxe4+ Kd6 47.Ke3 Ke5 48.Jf3+ Ke6 49.Kd4 Kd6 50.Jd2 Se6 51.Jb1 Sf7 52.Jc3 Se6 53.Je2 Sg8 54.Jf4 Sf7 55.Jd3 Se8

56.Jb2 Sb5 57.Jd1 Sd7 58.Jc3 Se6 59.Ja4 Sd7 60.Jb6 Se6 61.Ja4 Sd7 62.Jc5 Sc6 63.Ke3 b6 64.Jd3 Se8 65.Jf4 Sf7 66.Je2 Se6 67.Jc3 Kc6 68.Kd4 Kd6 69.Je2 Sg8 70.Jf4 Sf7 71.Jg2 Sg8 72.Jf4 Sf7 73.b5 Se8! 74.Jd5 Ke6 75.Jc7+ Kd7 76.Jxe8 Kxe8 77.Kc4 Kd8 78.Kd5 Kd7 79.e5 fxe5 80.Kxe5 Ke7 (4.46-4.00. Revista Romana de Sah 1935, 236) “-”

Winter,W - Flohr,S [C01]

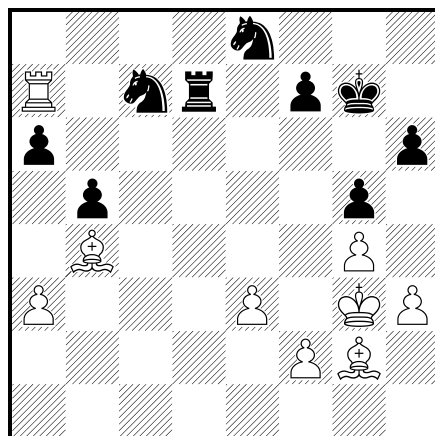
Warsaw ol (18), 30.08.1935

1.d4 e6 2.e4 d5 3.exd5 exd5 4.Sd3 Jc6 5.c3 Sd6 6.Je2 Jge7 7.Sf4 Se6 8.Jd2 Dd7 9.Dc2 Jg6 10.Sg3 Jce7 11.0-0-0 0-0-0 12.Jb3 b6 13.Jc5 Sxc5 14.dxc5 Kb7 15.Jd4 Jc6 16.Da4 Jxd4 17.Da6+ Ka8 18.cxd4 f5 19.h4 f4 20.Sh2 Df7 21.c6 Sc8 22.Da4 Je7 23.Sb5 Df6 24.Vd3 Vd6 25.Vc3 Kb8 26.Kb1 a6 27.Sxa6 Jxc6 28.Sxc8 Vxc8 29.Va3 Ja5 30.b4 Vc6 31.bxa5 Vc4 32.Dd1 Vxd4 33.Dg4 Ve8 34.Vd1 Vb4+ 35.Vb3 Dc3 36.Df3 Vxb3+ 37.axb3 Ve3 38.Dxd5 Ve2 39.Dd8+ (L Echiquier 1936, 1352) “-”

Flohr,S - Grau,R [D37]

Warsaw ol (19), 31.08.1935

(Dvojice střelců jest v rukou Flohrových strašnou zbraní. Vyhrál tak nejednu krásnou partii. Tato hra jest rovněž ukázkou jeho dokonalé techniky) 1.d4 d5 2.Jf3 Jf6 3.c4 e6 4.Jc3 Jbd7 5.Sf4 (Tento vývin teoretikové nedoporučují, tvrdíce, že střelec na diagonále h2-b8 nemá valné působnosti. Proč by se však tento tah nemohl zkusiti proti soupeři, o němž je známo, že valně znalostí teorie nevyniká) 5...c6 6.e3 Sb4 (Tato úvaha se ihned potvrdila. Tento tah známý pod jménem manhattanský /po tahu Sg5 ovšem/, oficielně pak "systémem Westfalia" zvaný, není považován za dobrý ve své původní variantě, jest však naprosto chybný zde, kdy vymění se střelec nezbytný, aby paralysoval svého bílého kolegu na f4) 7.Db3 Da5 8.Vc1 0-0 9.a3 Sxc3+ (Nyní návrat na e7 byl nepříjemnou ztrátou temp, ale přece snad lepší než výměna) 10.Dxc3! Dxc3+ 11.bxc3! (Oba pěšci c se vymění a bílý získá pro své operace nutný prostor) 11...b6 12.cxd5 exd5 13.c4 Sb7 (Za pokus stálo 13...Sa6 a bílý by měl potíže s vývinem, musil by hráti nejprve 14.Jd2, aby dvojice střelců nepozbyl) 14.cxd5 Jxd5 15.Sd6 Vfe8 16.Sd3 Vad8 17.0-0 J7f6 18.Se5 Jd7 19.Sg3 c5 (Černý nedovedl potlačití svůj jižní temperament a otevírá hru ke své škodě. Systém g6 s hrozcím f5 skýtal mu více nadějí, protože bílý nemůže hráti 20.e4 pro Jf6 s dalším Jh5. Po učiněném tahu již z Flohrových kleští nevyvázne) 20.Sb5! cxd4 21.Jxd4 a6 22.Sa4! b5 (Oslabující tahy černého jsou vesměs vynuceny a linie c vydána celá v moc bílého) 23.Sb3 g6 (Hrozilo ovšem Jf5) 24.Jc6! Sxc6 25.Vxc6 Je7 (26.Vxa6 zřejmě nelze pro Jc5) 26.Vcc1 Vc8 27.Sc7! Jf8 28.Vfd1 Jf5 29.g4 Jg7 30.Sd5 Jfe6 31.Sb6! Vb8 32.Sa5 Vec8 33.Sb4 Vd8 34.Sg2 Je8 35.h3 h6 36.Kh2 Vxd1 37.Vxd1 Vd8 38.Vc1 J6c7 (Pěšec a6 jest již vážně ohrožen a musí býti kryt) 39.Sa5 Vd7 40.Sc6 Ve7 41.Vd1! Ve6 42.Sg2 Ve7 43.Vd8 Kg7 44.Vb8! Ve6 45.Vb7 Ve7 46.Va7 Vd7 47.Sc3+! Kg8 48.Sb4! Kg7 49.Kg3 g5



(Obratným manévrováním byly všechny bílé figury ideálně umístěny; závěrečný akt může nastati:)
50.Sc6 Vd1 51.Sc3+! Kf8 (Černý musí krýti ještě ke všemu hrozící ztrátu figury. Jestli ku př.
[51...Kg8 tedy 52.Sxe8 Jxe8 53.Va8 Kf8 54.Sb4+ atd.]) **52.Sxe8 Jxe8 53.Vxa6 Jd6 54.Sb4 Ke7**
55.Vb6 (černý vzdal. S dvěma pěšci méně se ovšem hra udržeti nedá. Československý šach 1935, 131)
1-0

Následují partie Karla Opočenského

Marshall,F - Opočenský,K [A00]

Warsaw ol (1), 1935

“”

Opočenský,K - Lilienthal,A [E19]

Warsaw ol (2), 1935

1.d4 Jf6 2.c4 e6 3.Jf3 b6 4.g3 Sb7 5.Sg2 Se7 6.Jc3 0-0 7.0-0 Je4 8.Dc2 Jxc3 9.Dxc3 c5 10.Se3 Jc6
11.Vad1 Dc7 12.d5 exd5 13.cxd5 Jb4 14.Jh4 Jxa2 15.Dc4 Sxh4 16.Dxh4 Jb4 17.Sg5 De5 18.e4 f5
19.exf5 Vae8 20.f6 Sa6 21.fgx7 Vf7 22.Sf4 Df6 23.Dxf6 Vxf6 24.Vfe1 Vxe1+ 25.Vxe1 Jd3 26.Ve7
Jxf4 27.gxf4 Vf7 [27...Vxf4 28.Vxd7 Vd4 29.f4] 28.d6 /D/ 28...Sc4 [28...Vxg7 29.f5! Vxe7 30.dxe7
Kf7 31.f6 Sc4! 32.Se4! Ke8! (32...d5? 33.Sf3!) 33.Sxh7 Sf7!.] 29.Sc6! Vxg7+ 30.Vxg7+ Kxg7
31.Sxd7 Kf6 32.f3 b5 33.Kf2 b4 34.Ke3 Sb3 35.Kd2 a5 36.f5?? [36.Se8] 36...a4?? [36...Ke5!-+]
37.Kc1?? [37.Se8!] 37...Ke5 38.f6 Kxd6 39.Sf5 h6 40.f4 a3 41.bxa3 bxa3 42.Kb1 Sf7 43.Ka1 a2!
44.Kb2 Kc7 45.Sc2 Kd7 46.Sa4+ Kd6 47.Sc2 Sd5 48.Sf5 Kc7 49.Ka1 Kd6 50.Sg6 Kd7 51.Sf5+
Ke8 52.Sg6+ Kf8 53.Sc2 [53.Sh5 Sb3] 53...Kf7 54.Kb2 Kxf6 55.Ka1 Ke6 56.Kb2 Sc4 57.Ka1 Kd5
58.h4 Kd4 59.Sg6 Sb3 (Z. Vecsey, p.19) 0-1

Lundin,E - Opočenský,K [A00]

Warsaw ol (3), 1935

1-0

Creevey,J - Opočenský,K [A00]

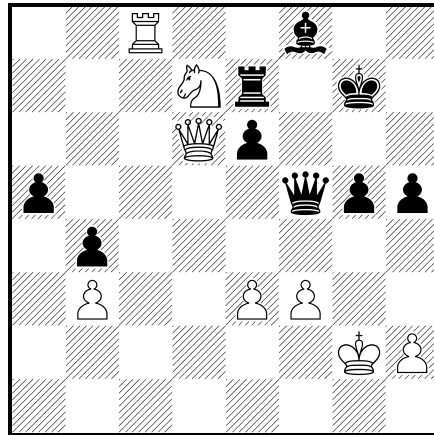
Warsaw ol (5), 1935

0-1

Betbeder Matibet,L - Opočenský,K [A47]

Warsaw ol (6), 1935

1.d4 Jf6 2.Jf3 b6 3.Jbd2 d5 4.e3 g6 5.c4 e6 (Co vlastně chce černý hrát?) **6.Sd3 Sb7 7.Dc2 Sg7 8.0-0**
0-0 9.b3 c5 10.Sa3! Jbd7 11.Vac1 e5 (Lépe bylo prostě Vc8, ale Betbéder má tak nevinnou tvář, že
přímo svádí soupeře k podnikání. Na dxe5 by přišlo Jg4) **12.cxd5 Jxd5 13.dxc5 bxc5 14.Jc4** (Špatné
by bylo 14.Sxc5 pro 14...Vc8 15.b4 Jxc5 16.bxc5 Jb4 atd.) **14...Jb4 15.Sxb4 Sxf3 16.gxf3** (Nikoliv
Sa5 nebo Sxc5 pro Dg5) **16...cxb4 17.Se4 Dg5+ 18.Kh1 Vad8 19.Vcd1 Jf6 20.Jd6! Jxe4 21.Dxe4**
Vd7 (Chrání nepřímou pěšce b4. Po 22.Dxb4 by přišlo De7 s křížovou vazbou a dalším Vfd8, případně
i Sf8) **22.Jc4 Vfd8** (Ztrácí pěšce, ale jinak by musil soupeři ponechat sloupec d a mocnou posici)
23.Vxd7 Vxd7 24.f4! De7 (Vzít nelze pro De8+) **25.fxe5 De6 26.Da8+ Sf8 27.Df3 Da6 28.Vc1?**
(Nutné bylo De2, ale bílý vidí zápletku a chce vyhrát rychle) **28...Dxa2! 29.e6 fxe6 30.Je5 Ve7**
31.Vc8 (Na Df6 by černý hrál Da6) **31...Db1+! 32.Kg2 Df5** (Tuto obranu bílý při svém 28. tahu
přehlédl. Výhoda je pryč) **33.Da8 g5 34.Db8 Kg7 35.f3 a5 36.Dd6 h5 37.Jd7**



(Viz diagram) **37...Ve8!** (Bílý si sám zacpal možnost Vc7+. Ještě nyní ovšem mohl hrát aspoň Dc6, ale to je mu málo, protože v koncovce by velkých vyhlídek neměl. Proto se pouští do dalších zápletek) **38.Jxf8 Vxc8 39.Jxe6+ Kg8** (Jediný ústup) **40.e4 Df6 41.Dd5? Vc2+** (a bílý se vzdal, neboť po nejlepším ústupu Kg3 dostane mat čtvrtým tahem. Pramen? - Výstřižky M. Urbance, pozn. JK) **0-1**

Apsenieks,F - Opočenský,K [A00]

Warsaw ol (7), 1935

“-”

Opočenský,K - Michel,W [A34]

Warsaw ol (8), 1935

1.c4 Jf6 2.Jc3 c5 3.e4 Jc6 4.f4 d6 5.Jf3 g6 6.d3 Sg7 7.Se2 0-0 8.0-0 a6 9.De1 Vb8 10.a4 Jb4 11.Dh4 Jc2 12.Vb1 Jd4 13.Sd1 Jxf3+ 14.Sxf3 Je8 15.Jd5 Jc7 16.Se2 f6 17.b3 e6 18.Je3 b5 19.axb5 axb5 20.f5 Ja6 21.fxc6 hxc6 22.Dg3 Kf7 (Nyní následuje v textu 23.Je3-c4 Ja6-c5 -nemožné tahy. JK-. Po 56. tahu se černý vzdal. M.Litmanowicz, No.132) **23.Jg4 1-0**

Pirc,V - Opočenský,K [D30]

Warsaw ol (9), 1935

1.d4 Jf6 2.Jf3 d5 3.c4 e6 4.Sg5 Se7 5.e3 h6 6.Sh4 Je4 7.Sxe7 Dxe7 8.Jc3 Jf6 9.Sd3 dxc4 10.Sxc4 0-0 11.0-0 c5 12.De2 Jc6 13.Vfd1 cxd4 14.Jxd4 Sd7 15.a3 Vfd8 16.Jxc6 Sxc6 17.f3 Vxd1+ 18.Vxd1 Vd8 19.Vxd8+ Dxd8 20.Dd3 Dxd3 21.Sxd3 Jd5 22.Jxd5 Sxd5 23.e4 Sc6 24.Kf2 Kf8 25.Ke3 e5 26.Kd2 Ke7 27.Kc3 Kd6 28.Sc4 f6 29.b4 b5 30.Sd3 Sd7 31.Se2 Sc6 32.Sd3 Sd7 (M.Litmanowicz, No.155) “-”

Tartakower,S - Opočenský,K [E60]

Warsaw ol (10), 23.08.1935

1.d4 Jf6 2.Jf3 g6 3.c4 Sg7 4.g3 c5 5.Sg2 0-0 6.0-0 cxd4 7.Jxd4 d5 8.Ja3 e5 9.Jb3 d4 10.e3 Jc6 11.exd4 Jxd4 (Zápis Opočenského je dále nečitelný, po 32. tahu bílého se protivníci shodli na remíze. M.Litmanowicz, No.57) **12.h3 Sf5 13.Se3 Dc8 14.g4 Se4 15.Jxd4 Sxg2 16.Kxg2 exd4 17.Dxd4 Dc6+ 18.f3 Jd7 19.Dd2 Je5 20.Dd5 Df6 21.Sd4 Jxc4 22.Jxc4 Dxd4 23.Dxd4 Sxd4 24.Vad1 Vfd8 25.Vd2 Vac8 26.b3 b5 27.Vfd1 bxc4 28.Vxd4 Vxd4 29.Vxd4 cxb3 30.axb3** “-”

Nielsen,J - Opočenský,K [A00]

Warsaw ol (11), 1935

“-”

Opočenský,K - Spielmann,R [A54]

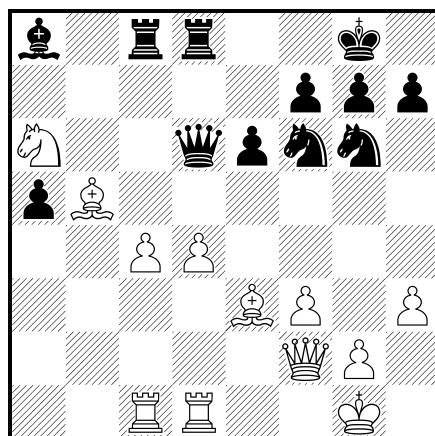
Warsaw ol (12), 1935

1.c4 Jf6 2.Jc3 e5 3.g3 Se7 4.Jf3 d6 (Také na Jc6 by bílý hrál d4 - podobně jako obrácenými barvami v sicilské hře) **5.d4 Jbd7** (Stejně dobře se mohlo stát též Jc6) **6.Sg2 c6 7.0-0 0-0 8.Dc2 Ve8 9.b3 Sf8 10.Sb2 Dc7 11.e4 a5** (Připravuje pro jezdce místo na c5) **12.Vad1 exd4 13.Jxd4 Jc5 14.Sc1** (Není jasné, co bílý tímto tahem zamýšlel. Celá partie má však s obou stran několik takových míst a proto se zdá, že žádný ze soupeřů nechce nic většího podnikat a raději čeká na plány soupeřovy. U Spielmanna je to pochopitelné, protože jeho zásadou při vedení černých kamenů je nejprve vyrovnání) **14...g6 15.Kh1 Sg4 16.Vde1** (Nebylo jistě námitek proti f3) **16...Sg7 17.Jde2 Vad8 18.Jf4 Ve7 19.f3 Sc8 20.Sb2 Vde8** (Zatím nehrozí nic, ale černý by snadno mohl napadnout pěšce e4, který je poután, dokud věž e1 není lépe chráněna. Proto bílý ustupuje raději hned) **21.Vd1 Db8** (Proč tam?) **22.Jce2 Vd8 23.Sc3 Dc7 24.Dd2 b6** (Aspoň toto oslabení si bílý vynutil útokem na pěšce a5) **25.Db2 Je8 26.Sxg7 Jxg7 27.Vd2 f5** (Dobře hráno. Po exf5 Jxf5 ovládl by černý bod e3 a stál by výborně) **28.Jc3 fxe4** (Tato výměna však černému neposlouží, protože pro slabého pěšce otevírá dráhy soupeřově věži i střelci) **29.fxe4 Ve5 30.Jd3 Jxd3 31.Vxd3 Je6 32.Vdf3 Vf8** (Po jiných tazích by se bílý stal na věčné časy pánem sloupce f) **33.Vxf8+ Jxf8 34.Df2!** (Dosud se zdánlivě v partii mnoho nestalo a černý byl již asi ukolébán přesvědčením, že jeho soupeř se brzy spokojí remisou. Najednou však přichází tento mocný úder, při němž nejde jen o matovou hrozbu na f8, ale také o útok na pěšce b6. Po Je6 by na příklad přišlo Sh3 a černý pro hrozbu Sxe6 nemůže hájit pěšce b6. Proto má nyní jediný tah. – diagram-) **34...Ve8 35.e5!** (Pěkná oběť pěšce, která mobilisuje bílého jezdce i střelce. Černý ji ovšem nemůže odmítnout, protože by pak Je4 ho ranilo ještě tíže) **35...dxe5 36.Je4 Vd8** (Zase není nic lepšího, neboť ústup králem by byl ještě horší) **37.c5** (Tuto druhou oběť Opočenský při přerušení pečetil) **37...bxc5 38.Df6! Sf5** (O něco lepší, ale také nedostatečné bylo Sa6, aby bílá věž musela opustit sloupec f) **39.Jg5 h5** (Chce se jednak vyhnout po Jf7 matové hrozbě na h6, jednak případné hrozbě g4. Tahem Vd6 nebo podobně by černý sice obranu prodloužil, ale pak by zase postupně padli jeho pěšci na dám. křídle, takže výsledek partie by byl stejný) **40.Jf7! Dxf7** (Vynuceno. Po ústupu věže by přišlo Jh6+ s dalším Jxf5 a výhrou v několika tazích) **41.Dxd8 e4 42.Dxa5 Dd5 43.Ve1 Je6 44.Dc3 Kh7 45.De3 Dd7 46.Sxe4** (Tím padl nejdůležitější pěšec a převaha kvality rychle rozhodne) **46...Jd4 47.Sg2 Se6 48.De5 Da7 49.h4 Dxa2 50.Dxc5 Dd2** (A.Pokorný - Lidové noviny 15.9.1935) **1-0**

Opočenský,K - Vistaneckis,I [D64]

Warsaw ol (14), 26.08.1935

1.d4 Jf6 2.c4 e6 3.Jc3 d5 4.Jf3 Jbd7 5.Sg5 Se7 6.e3 0-0 7.Vc1 Ve8 8.a3 c6 9.h3 (Bílý nechce hnout střelcem f1, dokud soupeř nevezme na c4) **9...a6 10.Dc2 dxc4** (Konečně!) **11.Sxc4 b5 12.Sa2 Sb7 13.Je5 c5 14.0-0 cxd4** (Předčasné. Osamělý pěšec není nevýhodou, dostane-li bílý zároveň jako zde volné dráhy pro všechny figury) **15.exd4 Vc8 16.De2 Jf8** (Hrozilo Jxf7) **17.Vfd1 Db6 18.Se3 Da5 19.Jd3!** (Tím se bílý stal pánem na dámském křídle) **19...b4 20.axb4 Sxb4 21.Jc5! Sxc3** (Na c5 ovšem černý nemohl vzít, aby neutvořil bílému mocného volného pěšce, ale snad bylo lépe ještě vyčkávat tahem Sa8) **22.bxc3 Sd5 23.c4 Sa8 24.Sb3 Dc7 25.Sa4** (Ovšem ne Jxa6 ani v příštím tahu pro Db7) **25...Ved8 26.f3 a5** (Nyní již hrozilo Jxa6) **27.Sb5 Jg6 28.Ja6 Dg3 29.Df2** (Těžkým omylem by bylo Sf2 pro Jf4! Po výměně dam by převaha bílého stačila k výhře, protože má dvojici střelců a snadno dobude pěšce a5) **29...Dd6**



30.d5! (Pěkný tah, kterým bílý rázně uplatní svou převahu. Černý musí pěšce vzít, neboť /na příklad po Jd7/ nemůže připustit hrozné c5. Brání ovšem stojí kvalitu, ale dva postoupí volní by byli ještě větší výhodou) **30...exd5 31.Sb6 Vf8 32.Sc5 Vxc5** (Kvalita jistě stačí k výhře, ale černý se ještě dále zoufale brání) **33.Jxc5 Vb8 34.Je4! Df4** (Výměna jezdců by stála pěšce d5. Takto jej černý ještě na chvíli zachrání) **35.Jxf6+ gxf6 36.cxd5! Sxd5!** (Za střelce b5 by bílý dostal střelce d5. Nyní ovšem bílý nesmí střelce vzít, aby nepřišel o věž c1) **37.Vc5 Se6 38.Vd4! Dh6 39.f4! f5 40.Sc4 Je7 41.Vd6 Df6 42.Sxe6 fxe6 43.Ve5 Jg6 44.Vdxe6 Df7 45.Ve1 Vb4 46.Ve8+ Kg7 47.Dc5 Kh6** (Hrozí Ve7) **48.Dxa5 Vxf4 49.Dd2 Da7+ 50.Kh2 Dd4 51.Dc1 Dc4 52.Vc8 Dxc1 53.Vexc1 Vf2 54.V8c7! Va2 55.V1c6 f4** (Poslední naděje je v tahu f3) **56.Vf7 Kg5 57.Vxh7 f3** (Podařilo se, jenže to přijde trochu draho) **58.h4+! Jxh4** (Nebo 58...Kf5 59.Vh5+ Kg4 60.Vg5+ atd.) **59.Vc5+ Jf5 60.Vf7 Vxg2+ 61.Kh1** (a černý se vzdal, protože náhodou nelze Jg3+ mat. A.P. v Lidových novinách - Československý šach 1935, 131) **1-0**

Opočenský,K - Enoch,D [A38]

Warsaw ol (16), 28.08.1935

1.c4 Jf6 2.Jc3 c5 3.g3 Jc6 4.Sg2 g6 5.Jf3 Sg7 6.d4 cxd4 7.Jxd4 Db6 8.Jb3 (Lépe vyhlíží Jc2) **8...Db4 9.c5** (Pochybný tah, ale bílý se asi nechtěl zdržovat ve vývinu hájením tohoto pěšce) **9...Je4** (S úmyslem 10.Sxe4 Sxc3+ 11.bxc3 Dxe4 s dobrou posicí černého. Proto bílý raději dává pěšce) **10.0-0 Jxc3 11.bxc3 Sxc3 12.Vb1 Sg7** (Černý ovšem nesmí dovolit Sh6) **13.e4 0-0 14.Se3 d6 15.Jd2 Dc3 16.cxd6 exd6 17.Jf3 Df6 18.Dd2** (Na b3 nebo c2 by dáma stála lépe) **18...Je5** (Nutí bílého k výměně, neboť hrozí Jxf3 i Jc4) **19.Jxe5 dxe5 20.f4 b6 21.f5 Sa6 22.Sg5 Vfd8** (Najednou se černý ocitl v nesnázích a může skoro mluvit o štěstí, že má ještě tuto výmluvu. Na Dc6 by přišlo 23.Vfc1 s dalším f6) **23.De3 Dd6 24.Sxd8 Sxf1 25.Sxb6??** (Hrozná chyba. Po prostém 25.Vxf1= by si bílý především zajistil nestejně střelce a nic by se mu již nemohlo stát) **25...Sxg2 26.Sc5 Da6!** (Nyní však nesmí vzít střelce pro Dxa2+) **27.f6 Sh3** (a bílý se vzdal. Po fxc7 Dxa2 by hrozil mat a věž by neutekla. A. Pokorný - Lidové noviny 1935) **0-1**

Opočenský,K - Thomas,G [A00]

Warsaw ol (18), 1935

“_”

Bolbochan,J - Opočenský,K [E60]

Warsaw ol (19), 31.08.1935

1.d4 Jf6 2.c4 g6 3.f3 c5 4.d5 b5 (Podobá se trochu Blumenfeldovu gambitu, je to však jen zbytečná oběť pěšce. Po Sg7 se toto zahájení hraje černému zcela pohodlně) **5.e4 d6 6.cxb5 Sg7** (Už nyní je jasné, že proti Blumenfeldovu gambitu chybí tu útok na pěšce d5. Volnoun úhlopříčnu střelce g7 mohl mít černý i bez oběti) **7.Sc4 Jbd7 8.Je2 Jb6 9.Sd3 e6 10.dxe6 fxe6 11.0-0 0-0 12.Jbc3 Dc7 13.a4! c4**

14.Sc2 a6 (Průhledná léčka. Na 15.a3 by totiž černý hrál Dc5+ s dalším axb6. Kdyby to však myslel vážně, mohl hrát raději hned Dc5+, neboť Dd4 pak nelze pro Jxe4) **15.Se3! a5** (Nyní už a5 skutečně hrozilo) **16.Dd2 d5 17.e5 Jfd7 18.f4 Sb7 19.Jd4 Jc5** (Černý sice získal ještě trochu nadějně postavení, jenže slabin je v něm víc než dost) **20.Vad1 Vad8 21.De2 Vfe8 22.h4 Je4** (Už tento tah však dokazuje, že černý je si vědom slabin své hry a pokouší se něco podnikat. Ve skutečnosti své postavení jen rozbíjí) **23.Dg4 Sc8** (O pěšce na e4 se černý nemusí bát, dokud je napaden důležitější bílý pěšec a4) **24.h5 gxh5 25.Dxh5 Jd7?** (Chyba v prohraném postavení. Černému se asi nechtělo nabídnout na f7 výměnu dám a lepšího asi již nic nemá) **26.Jc6 Jf8 27.Jxe4 dxe4 28.Jxd8 Vxd8 29.b6!** (Najednou se probouzí zapomenutý volný pěšec, kterým černý v zahájení pohrdl) **29...De7 30.Vxd8 Dxd8 31.Sxe4 De7** (Pěšec zase hrozil jít kupředu) **32.Df3 Sa6 33.b7 Db4 34.f5** (a černý se vzdal. – Partie je zajímavým protějškem k vítězství Opočenského nad Spielmannem, které jsme otiskli v předešlé hlídce. Proti Spielmannovi Opočenský pěkně ukázal, co dovede, zde hraje mdle a zřejmě hluboko pod svou obvyklou formou. Ukazuje se jasně, co znamená při partii dobrá nálada. Amos Pokorný - Lidové noviny 1935) **1–0**

O Varšavské olympiádě.

Dnes jsou všechny partie, sehrané na šachových olympiádách, uchovány v podobě bulletinů, nebo databázových souborů. Před válkou tomu bylo jinak. Jedinou kompletně zdokumentovanou olympiádou je Buenos Aires 1939 (soutěž mužů i mistrovství světa žen), z několika předchozích olympiád existují vlastně jen výbory partií. Takto byly ve své době zpracovány šachové olympiády v Haagu 1928, Hamburku 1930, Praze 1931, Folkestone 1933, Varšavě 1935. Dnes se šachoví badatelé snaží doplnit "olympijskou dokumentaci" a tak vznikly knížky W.H.Cozense "The Lost Olympiad Stockholm 1937" (London 1985) a Kena Whylda "The First Chess Olympiad London 1927" (Caistor 1993). Nyní se tuto řadu šachových retro pokusila se zdarem rozšířit polská autorka Mirosława Litmanowicz knihou "VI Wszzechswiatowa Olimpiada Szachowa Warszawa 1935", vydanou ve Varšavě letos s vrocením 1995. - Mezinárodní mistryně Mirosława Litmanowicz v předmluvě píše, že se svým bohužel již zemřelým manželem Wladyslawem Litmanowiczem sbírala materiály o varšavské olympiádě dlouhá léta. Znalci vědí, že o varšavské olympiádě vyšly svého času tři knížky. Všechny partie maďarského družstva v brožurě Z.Vecseye "Magyarok a varsói sakkolimpiászon" v Kecskemétu (1935), krátký výběr nejzajímavějších her v brožurě Hanse Mullera "Schach-Olympiade Warschau 1935", vydané v Bochumu a hlavně kniha amerického publicisty Freda Reinfelda "Book of the Warsaw 1935 International Chess Team Tournament" (New York 1936). Přehled těchto pramenů je také v knize na konci uveden. Kromě knížek autorka použila každodenní bulletiny, které v době olympiády vycházely a jsou poměrně těžko dostupné. Nebyly v nich ovšem publikovány všechny partie, jenom (kromě zpráv pro kapitány, výsledků jednotlivých utkání a podobných informací) výběr. Jisté je, že originály varšavských partií se dochovaly jen torzovitě (zejména z 9. -14.kola) a ty jsou hlavním objevem krásné knížky, neboť valná část z nich je publikována vůbec poprvé! - Velkým přínosem publikace je úvodní kapitola o přípravě varšavské olympiády, podrobný popis jejího průběhu i zákulisí podle jednotlivých kol, bohatá fotodokumentace, článek o Dawidu Przepiorkowi, jednom z hlavních činovníků varšavské olympiády, který tehdy připravoval o ní knížku a nejlepší partie konzultoval písemně s tehdejšími mistrem světa dr.Maxem Euwem a samozřejmě také téměř třicetistránková příloha s autografy většiny účastníků a reprodukcemi partií prominentních hráčů. - Hlavní část knížky tvoří samozřejmě 390 sehraných partií. Ty nejsou seřazeny chronologicky, nýbrž podobně, jak to učinil ve výše zmíněné práci o stockholmské olympiádě W.H.Cozens, podle konečného pořadí v soutěži! Tak se nejprve seznámíme s partii vítězného celku USA, stříbrného Švédska, bronzového Polska, čtvrtého Maďarska, pátého Československa až nakonec posledního dvacátého Irska. Před partii, z nichž jen poměrně menší část je glosována, nalezneme stručný přehled předchozích olympijských výsledků oněch družstev, resp. stručné biografie všech členů toho kterého týmu. To je jistě zajímavé a z knížky se tak stává jakýsi památník šachového dění před osmdesáti lety. - Z celé koncepce knížky je zřejmé, že autoři chtěli uveřejnit všechny partie, které se jim podařilo nalézt. A skutečně, 390 varšavských partií, to je velká sbírka, takto kompletně dosud nepublikovaná. Nicméně máme zato, že se Litmanowiczové příliš spolehli na dochované partiáře (bohužel nikde v knížce není zmínka o tom, jak je získali a zdali uveřejnili opravdu všechny) a pak na prameny

polské provenience (šachový časopis Szachista a několik novunových hlídek), zatímco z pramenů ostatních prozkoumali (pokud lze soudit z přehledu použité literatury) jenom Deutsche Schachzeitung a Wiener Schachzeitung. - Tak se stalo, že řada dávno známých varšavských partií, které byly publikovány v cizích (nepolských) časopisech, se do knížky nedostala! Jistou dobu se zabývám také shromažďováním starých olympijských partií a v mé databázi je z Varšavy 1935 celkem 65 partií a fragmentů, které polští autoři pominuli, přehlédli, nenašli nebo možná úmyslně(?) vynechali. Jako příklad uvádím několik partií mistra světa Aljechina a dalších hvězd, které v knížce nenajdete. - Přes tento nedostatek je nutno knihu označit za výtečnou a zatím nejlepší práci o varšavské olympiádě 1935. Lze ji vřele doporučit nejen historikům šachu, ale i široké veřejnosti. Knihu lze získat na adrese vydavatelství Wydawnictwo szachowe "PENELOPA", redakcja, ul. Marcinka 2/30, 01-496 Warszawa, Polsko. (Psáno JK v roce 1996!)

Partie Josefa Rejříře

Rejříř,J - Kupchik,A [A00]

Warsaw ol (1), 1935

0-1

Havasi,K - Rejříř,J [D30]

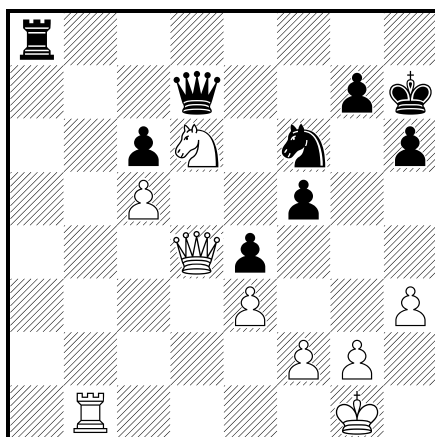
Warsaw ol (2), 1935

1.d4 d5 2.c4 e6 3.Jf3 c6 4.e3 Jf6 5.Sd3 a6 6.Jbd2 c5 7.dxc5 Sxc5 8.a3 dxc4 9.Jxc4 b5 10.Jce5 Sb7 11.b4 Sd6 12.Sb2 Jc6 13.Jxc6 Sxc6 14.Vc1 Vc8 15.0-0 0-0 16.De2 De7 17.Vfd1 Vfd8 (Z.Vecsey, p.18) “-”

Rejříř,J - Monticelli,M [D51]

Warsaw ol (4), 08.1935

1.d4 Jf6 2.c4 e6 3.Jc3 d5 4.Sg5 Se7 5.e3 c6 6.Jf3 Jbd7 7.a3 Je4 (Tento tah asi Rejříř s radostí uvítal) 8.Jxe4 dxe4 9.Sxe7 Dxe7 10.Jd2 f5 11.c5 e5 12.Jc4 0-0 13.Jd6 Kh8 (Převaha bílého je jasná, jen musí přesně hrát, aby si ji uchoval) 14.Sc4 Jf6 15.b4 b5 (Lépe vyhlíží Je8 nebo Vb8 s dalším Se6) 16.Sb3 Se6 17.0-0 exd4 18.Sxe6 Dxe6 19.Dxd4 a5 20.a4! (Rázné otevření dámského křídla pro těžké figury bílého, černý musí s ním souhlasit, nechce-li soupeři dovolit volného pěšce) 20...bxa4 21.Vxa4 axb4 22.Vxa8 Vxa8 23.Dxb4 Dd7 (Hrozilo Db7, jež by přišlo i po Dd5) 24.Vb1! h6 25.h3 Kh7 26.Dd4!



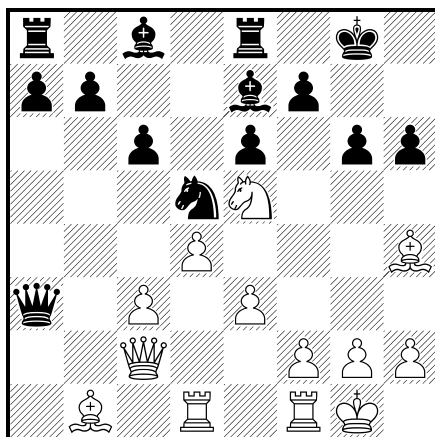
26...Va7 (Je těžké najít něco lepšího proti hrozbám De5 a Vb7. Černý asi nevidí vložky De5, jinak by přece snad volil skromné De6 a ponechal soupeři raději sedmou řadu než osmou jako v partii) 27.De5! Kg6 28.Vb8 (A nyní černý už nemá nic proti manévru, který přijde v partii, protože jeho věž i

dáma jsou nehybné) **28...h5 29.Vf8 h4 30.Vf7 Dxf7 31.Dxf5+** (a černý se vzdal, neboť po Kh6 32.Jxf7 Vxf7 33.Df4+ padne hned také pěšec c6. A. Pokorný - Lidové noviny 21.8.1935) **1-0**

Rejfir,J - O'Hanlon,J [D51]

Warsaw ol (5), 08.1935

1.d4 d5 2.c4 e6 3.Jc3 Jf6 4.Sg5 Jbd7 5.e3 c6 6.a3 Se7 7.Jf3 h6 8.Sh4 0-0 9.Dc2 Ve8 10.Vd1 Da5 (Dosud šlo všechno dobře podle učebnic, ale tento tah je už pochybný) **11.Sd3 dxc4 12.Sxc4 Jb6 13.Sa2 Jbd5 14.0-0 Jxc3 15.bxc3 Dxa3?** (Nestačí studovat učebnice, je také nutno přehrávat pilně turnajové partie mistrů. Kdyby to byl náš Ir pěstoval, byl by se poučil z mnoha příkladů, že tento lup černému nic dobrého nepřinese) **16.Sb1 g6** (Po g5 by královo postavení zůstalo navždy otevřené pro útok bílého) **17.Je5! Jd5**



(Ještě jeden obránce odchází, ale to už výsledek nezmění) **18.Jxf7!** (Černý si může vybrat. Vezme-li král jezdece, přijde 19.Dxg6+ Kf8 20.Dxh6+ a již zasáhne střelec b1) **18...Sxh4 19.Dxg6+ Kf8 20.Jxh6 Ke7 21.Dh7+** (Tím dostává zpět obětovanou figuru a je s černým konec) **21...Kd8 22.Jf7+ Kc7 23.Dxh4 Jxc3 24.Dg3+ e5 25.Vd2** (Svůdné je Jxe5, jenže černý by si nevzal věž, ale raději dal šach Je2+) **25...Je4? 26.Sxe4** (To jsem neviděl, řekl si nyní milý Ir pro sebe, ale při tom se zdvořile usmál a zastavil hodiny. A. Pokorný - Lidové noviny 22.8.1935) /M.Litmanowicz, No.136/ **1-0**

Rejfir,J - Muffang,A [A00]

Warsaw ol (6), 1935

"/"

Rejfir,J - Feigin,M [A00]

Warsaw ol (7), 1935

0-1

Stahelin,A - Rejfir,J [D43]

Warsaw ol (8), 1935

1.d4 d5 2.c4 e6 3.Jc3 c6 4.Jf3 Jf6 5.Sg5 h6 6.Sxf6 gxf6 7.e3 Jd7 8.cxd5 cxd5 9.Vc1 a6 10.Sd3 f5 11.De2 Sd6 12.0-0 Vg8 13.Kh1 b5 14.Vg1 Sb7 15.Jd2?? Sxh2 (Lidové noviny 24.8.1935) **0-1**

Rejfir,J - Frydman,P [D55]

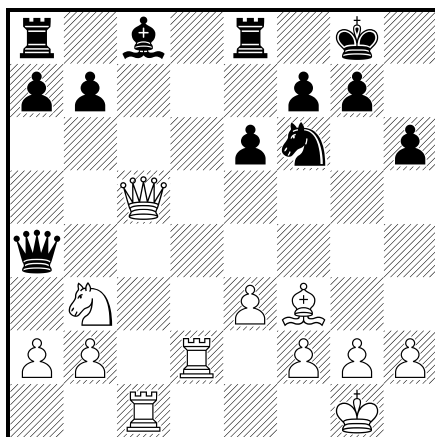
Warsaw ol (10), 1935

1.d4 d5 2.c4 e6 3.Jc3 Jf6 4.Sg5 Se7 5.e3 0-0 6.Jf3 Je4 7.Sxe7 Dxe7 8.Db3 Jxc3 9.Dxc3 c6 10.Sd3 Jd7 11.0-0 dxc4 12.Sxc4 b6 13.Vfd1 Sb7 14.Vac1 c5 15.Se2 Vfc8 16.Da3 Kf8 17.dxc5 Jxc5 18.b4 Je4 19.Vxc8+ Vxc8 20.Vc1 Vxc1+ 21.Dxc1 g6 22.a3 Df6 23.Sd3 Jc3 24.Jd4 /M.Litmanowicz,

Rejřř,J - Enevoldsen,J [D61]

Warsaw ol (11), 08.1935

1.d4 d5 2.c4 e6 3.Jc3 Jf6 4.Sg5 Se7 5.e3 Jbd7 6.Jf3 0-0 7.Dc2 c5 8.Vd1 Da5 9.Sd3 h6 10.Sh4 dxc4 11.Sxc4 Jb6 12.Se2 cxd4 13.Jxd4 Jbd5 14.Jb3 Dc7 (Černý se snaží udržovat tlak na bod c3 a chce donutit bílou věž, aby opustila výhodný sloupec d) **15.Sg3 Sd6** (Již nyní se však musí vzdát svého úmyslu, protože na Dc6 by přišlo Jd4 s dalším Jxd5) **16.Sxd6 Dxd6 17.Jxd5 Jxd5 18.0-0 De5** (Hrozilo e4. Lépe by však dáma stála na c7) **19.Sf3 Jf6** (Černý nemůže připustit osamělého pěšce d5, ale po učiněném tahu se nedostane k vývinu) **20.Vd2 Ve8 21.Vc1!** (Hodlá na Sd7 hrát 22.Dc7) **21...Db5 22.Dc5 Da4**



(Po výměně dám dostala by se bílá věž zase na c7. Viz diagram) **23.Dc7!** (Tím černý přišel do nemilé situace, protože musí počítat také s tahem Vd8. Kdyby napadená věž ustoupila, hrál by bílý nejdříve Jc5, aby černou dámou zahnal na horší pole. Proto se černý odhodlává k složité zápletce) **23...Sd7 24.Jc5 Db4** (Černý se asi domníval, že bílý musí hrát Vxd7 a měl proti tomu připraveno Vfc8) **25.Vd4! Dxb2** (Napadá druhou věž) **26.Jxd7** (Jenze věž je již chráněna a po nějakém Vfc8 ztratil by černý za dámou dvě věže a figuru) **26...Jxd7 27.Vxd7** (a černý se vzdal. A. Pokorný - Lidové noviny 27.8.1935) /M.Litmanowicz, No.134/ **1-0**

Eliskases,E - Rejřř,J [D43]

Warsaw ol (12), 1935

1.d4 d5 2.c4 e6 3.Jc3 c6 4.Jf3 Jf6 5.Sg5 h6 6.Sh4 Db6 7.Dc2 Je4 8.e3 Jxc3 9.bxc3 Jd7 10.cxd5 cxd5 11.Sd3 Sd6 12.0-0 Dc7 13.Sg3 0-0 14.Vfc1 Sxg3 15.hxg3 Jb6 16.Je5 Sd7 17.a4 Vfd8 18.a5 Jc8 19.c4 dxc4 20.Sh7+ Kf8 21.De4 Jd6 22.Df4 Sb5 23.e4 Ke7 24.Dg4 Kf8 25.Vc3 g5 26.Dh5 f6 27.Vf3 Dg7 28.Jg6+ Ke8 29.e5 fxe5 30.dxe5 Jf5 31.g4 Jd4 32.Jh8+ 1-0

Rasmusson,B - Rejřř,J [D27]

Warsaw ol (13), 1935

1.d4 d5 2.c4 e6 3.Jf3 c6 4.e3 Jf6 5.Jc3 a6 6.Sd3 dxc4 7.Sxc4 b5 8.Sd3 c5 9.0-0 Sb7 10.De2 Jbd7 11.Vd1 Db6 12.b3 Se7 13.Sb2 0-0 14.Vac1 Vfd8 15.Sb1 Vac8 16.dxc5 Jxc5 17.Vxd8+ Vxd8 18.Vd1 b4 19.Vxd8+ Dxd8 20.Jd1 a5 21.Dd2 Jfe4 22.Dxd8+ Sxd8 23.Sd4 f6 24.Jb2 e5 25.Sxc5 Jxc5 26.Jd2 Kf7 27.Kf1 g6 28.f3 f5 29.Jdc4 Ke6 30.Jd3 Jxd3 31.Sxd3 Sc7 32.Kf2 Sc6 33.Jb2 Kd6 34.Sc4 h6 35.g3 g5 36.Sd3 f4 37.Sg6 Sb5 38.gxf4 exf4 39.exf4 gxf4 40.Sd3 Sd7 41.Ke1 Kc5 42.Kd2 Kd4 43.Sg6 Sh3 44.Sf7 Sf5 45.Se8 Sd8 46.Jc4 Sc7 47.Jb2 Se6 48.Jc4 Sd5 49.Sh5 a4 50.Kc2 Se6 51.Kd2 a3 52.Kc2 Sf5+ 53.Kc1 Kd3 54.Sf7 Ke2 55.Sd5 Sg6 56.Jd2 Sb6 57.Je4 Kxf3 58.Jd2+ Ke2 59.Sf3+ Kf2 60.Kd1 Se3 61.Se4 Sf7 62.Jc4 Sxc4 63.bxc4 b3 64.Sb1 bxa2 65.Sxa2 f3 66.c5 Sxc5

67.h4 Kg1 68.Sc4 f2 69.Kc2 f1D 70.Sxf1 Kxf1 71.h5 Ke2 /M.Litmanowicz, No.133/ **0–1**

Friedmann,H - Rejřř,J [A00]

Warsaw ol (15), 1935

“_”

Dobkin,Y - Rejřř,J [A00]

Warsaw ol (16), 1935

“_”

Rejřř,J - Brody,N [A00]

Warsaw ol (17), 1935

“_”

Partie Dr. Karla Treybala

Dake,A - Treybal,K [A00]

Warsaw ol (1), 1935

1–0

Treybal,K - Danielsson,G [A00]

Warsaw ol (3), 1935

“_”

Rosselli del Turco,S - Treybal,K [A00]

Warsaw ol (4), 1935

0–1

Cranston,T - Treybal,K [A84]

Warsaw ol (5), 19.08.1935

1.d4 d5 2.c4 e6 3.Jc3 c6 4.Jf3 Jd7 5.e3 f5 (Treybalova stará láska je stonewall) **6.Dc2 Jh6** (Příprava proti cxd5) **7.g3** (Po e3 je ovšem toto oslabení špatné) **7...Sd6 8.cxd5 exd5 9.Sd3** (Nač tedy bylo g3?) **9...0–0 10.Sd2 De7 11.0–0–0 Jf6 12.h3** (Nechce pustit jezdce na g4, ale na to zatím žádný z jezdců nemyslí) **12...Je4 13.Se1 Se6 14.Kb1 b6 15.Jh4 Vac8** (Černý si bez ukvapení připravuje útok na dámském křídle. Spěchat nemusí, protože podle dosavadní hry bílého vidí, že soupeř ochotně počká) **16.Jxe4 fxe4 17.Se2 c5 18.Dd2 c4 19.Vc1 b5 20.Dd1 b4 21.Jg2 a5 22.Jf4 Sxf4 23.gxf4** (Volný sloupec by mohl něco znamenat, avšak jen v rukou obratného hráče. Bílý váhá dále) **23...Dd7 24.h4 Jf5 25.h5 Vc7 26.Sg4 Vfc8 27.Vg1 Kh8 28.Sxf5 Sxf5 29.Vg5 h6 30.Vg3 Db5** (Zatím co bily tápal na král. křídle, černé síly se hrozivě stáhly na dámském) **31.De2 a4 32.Ka1 a3 33.bxa3 bxa3** (Diagram) **34.Sc3** (Zde se přímo nabízel tah 34.Vb1 a je s podivem, že ho bílý neužil... Není však vyloučeno, že dr. Treybal pomýšlel na oběť dámy Dxb1 35.Kxb1 c3!, protože bílý musí hned Sxc3. Došlo by k jemné tempové hře, v níž výhru černého nelze jasně prokázat. Postavení však stojí za podrobnou analýsu) **34...Vb7 35.Vgg1 Vcb8 36.Dc2 De8!** (Nejprostší a nejlepší myšlenka. Především hrozí Vb2, takže další tahy bílého jsou vynuceny) **37.Vb1 Vxb1+ 38.Vxb1 Vxb1+ 39.Dxb1 Dxb5 40.Sb4 Dg4** (Skoro se zdá, že se černý přepočítal. Nejlepší pěšec je pryč a zůstávají nestejní střelci) **41.Sxa3 h5!** (Zde je tedy pointa. Kdo chytne volného pěšce?) **42.Se7 h4 43.Sxh4 Dxb4** (Nyní jsou ovšem střelci ještě nestejnější) **44.Db8+ Kh7 45.De5 Dg4! 46.Dxd5** (Nepochopil. Po Kb2 se mohl bránit déle, ale také bez vyhlídek) **46...c3!** (Na 47.Db3 by přišlo Dg1+ 48.Db1 Dxf2 s dalším Dd3. A. Pokorný – Československý šach 1935, 130) **0–1**

Kahn,V - Treybal,K [A00]

Warsaw ol (6), 1935

0–1

Hasenfuss,W - Treybal,K [A00]

Warsaw ol (7), 1935

“”

Treybal,K - Trifunovič,P [C50]

Warsaw ol (9), 1935

1.e4 e5 2.Jf3 Jc6 3.Sc4 Sc5 4.d3 d6 5.Jc3 Jf6 6.Se3 Sb6 7.Sxb6 axb6 8.h3 Ja5 9.0-0 0-0 10.Jd2 Jxc4 11.Jxc4 Se6 12.Je3 d5 13.exd5 Jxd5 14.Jcxd5 Sxd5 15.a4 Sc6 16.b3 Dg5 17.Dg4 Dxc4 18.hxg4 Vfd8 19.f3 f6 20.Kf2 Va5 21.Vfe1 Vda8 22.Jc4 V5a7 23.Vad1 b5 24.axb5 Sxb5 25.Je3 c5 26.Ke2 Kf7 27.Kd2 Sc6 28.Vh1 h6 29.Kc3 b5 30.Vb1 Va3 31.Kd2 /M.Litmanowicz, No.141/ “”

Najdorf,M - Treybal,K [D51]

Warsaw ol (10), 1935

1.d4 d5 2.Jf3 Jf6 3.c4 e6 4.Jc3 c6 5.Sg5 Se7 6.e3 Jbd7 7.a3 Je4 8.Sxe7 Dxe7 9.Dc2 f5 10.Sd3 0-0 11.0-0 Jd6 12.cxd5 exd5 13.b4 a6 14.a4 Jb6 15.b5 axb5 16.axb5 Vxa1 17.Vxa1 Jbc4 18.bxc6 bxc6 19.Ja4 Sa6 20.Jb2 Sb5 21.Jxc4 dxc4 22.Sf1 De4 23.Dc3 f4 24.Ve1 fxe3 25.Vxe3 Db1 26.Jd2 Dd1 27.h3 h6 28.Jf3 Va8 29.Ve6 Jf5 30.Ve1 Da4 31.Je5 Jd6 32.Vc1 Da3 33.Dxa3 Vxa3 34.Jxc4 Jxc4 35.Sxc4+ Sxc4 36.Vxc4 Va1+ 37.Kh2 Vd1 38.Kg3 Kf7 39.Kf3 Ke7 40.h4 Kd6 41.Va4 Kd5 42.h5 Vd3+ 43.Ke2 Vxd4 44.Va7 /M.Litmanowicz, No.72/ “”

Treybal,K - Müller,H [C11]

Warsaw ol (12), 1935

1.e4 e6 2.d4 d5 3.Jc3 Jf6 4.Sg5 dxe4 5.Jxe4 Se7 6.Sxf6 Sxf6 7.Jf3 Jd7 8.Sd3 c5 9.c3 cxd4 10.Jxf6+ Jxf6 11.Sb5+ Sd7 12.Sxd7+ Dxd7 13.Dxd4 Dxd4 14.Jxd4 0-0-0 15.f4 Vd5 16.0-0-0 Vhd8 17.Vhe1 Jg4 18.h3 Jf6 19.Vd3 Jh5 20.Vf3 V8d7 21.g3 Jf6 22.Ve5 Kd8 23.Kc2 Kc8 24.Kc1 Kd8 /M.Litmanowicz, No.187/ “”

Treybal,K - Solin,I [C66]

Warsaw ol (13), 1935

(Hráno v turnaji národů ve Varšavě 1935. Partie konkurovala o cenu za krásu. Rozhodnutí padlo teprve v dubnu tohoto roku. Rozhodčí, mistr světa dr. Euwe, korunoval partii Eliskases-Muffang, vyzvedl však, že také předkládaná partie náleží k nejkrásnějším v turnaji) **1.e4 e5 2.Jf3 Jc6 3.Sb5 Jf6 4.0-0 d6 5.d4 Sd7 6.Jc3 Se7 7.Ve1 exd4** (Jak známo vynuceno, neboť 7...0-0? stojí po 8.Sxc6 Sxc6 9.dxe5 atd. pěšce. Důkazová varianta pochází z partie Tarrasch-Marco, Drážďany 1892. Je poměrně dlouhá a k nalezení ve všech učebnicích) **8.Jxd4 Jxd4 9.Dxd4 0-0** (Důsledně je 9...Sxb5 10.Jxb5 a6! 11.Jc3 0-0. Tah a6 je nutný, neboť jestliže černý napřed rochuje, následuje 11.Dc3! /Capablanca! a bílý jezdec dospěje přes d4 na ideální pole f5) **10.Sf1** (Aby zabránil další výměně lehkých figur a podržel útočného střelce. Tah však není příliš oblíben, neboť stojí čas a ulehčuje soupeři vysvobození) **10...Sc6?** (Důkaz, že černý nezná pozice tohoto druhu. Správné je Se6!, aby pokračoval c7-c6! Jak je známo z mnoha Steinitzových partií, nemusí se černý v této variantě bát slabosti pěšce d6, na příklad: 10...Se6 11.Sg5 c6 12.Vad1 Db6 a černý má nejméně vyrovnání. Po tahu v textu se černý již nemůže osvobodit a ocitá se stále více v obtížné situaci) **11.Sg5 h6 12.Sh4 Jh7 13.Sxe7 Dxe7 14.Ve3 Vfe8 15.Vae1 Df6 16.Dd2 Ve7** (Opět nevýhodný tah. Lépe bylo Jf8 nebo Ve5) **17.b4!** (Výtečně! Hrozí b5 se ziskem kvality. Náhle je zřejmé, že černé figury jsou rozestaveny nevýhodně) **17...b6?** (Měl zkusit raději 17...a6. Po 18.a4 b6 19.b5 axb5 20.axb5 by byla aspoň věž a8 osvobozena) **18.b5 Sb7 19.Sc4! Dh4 20.Sd5! Sxd5 21.Jxd5** (Nyní má bílý vyhrané postavení. Jeho poslední tahy byly velmi jemné) **21...Vd7 22.Dc3 Jf6** (22...Dg5 nyní vážne na 23.f4 a po 22...f6 může následovat 23.Jxc7, protože po 23...Vc8 je možné 24.Db3+) **23.Vg3 Kf8 24.Vxg7! Kxg7 25.Ve3!** (Pointa krásné oběti věže. Hrozí Vg3+ se zničujícím útokem. Partie neobdržela první cenu za krásu jen proto, že kombinace náleží k známému typu) **25...Kg6 26.Vg3+ Jg4 27.h3 h5 28.hxg4 hxg4 29.Jf6!** (S rozhodující hrozbou 30.Vxg4+) **29...Dxf6 30.Vxg4+ Dg5 31.Vxg5+ Kxg5 32.Dg7+** (Nyní dobývá bílý jednu z obou věží a tím je boj vyřízen) **32...Kh5 33.Dh7+** (Hans Kmoch - Neues Wiener Journal 24.5.1936) **1-0**

Vaitonis,P - Treybal,K [A00]

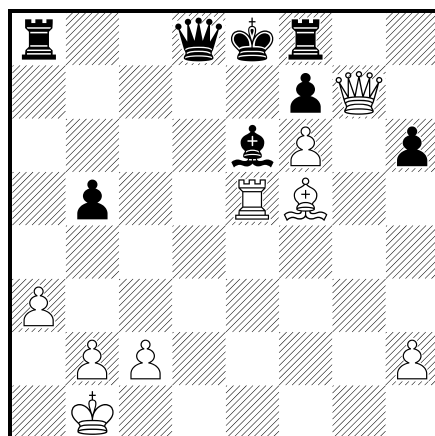
Warsaw ol (14), 1935

0-1

Treybal,K - Raud,I [C12]

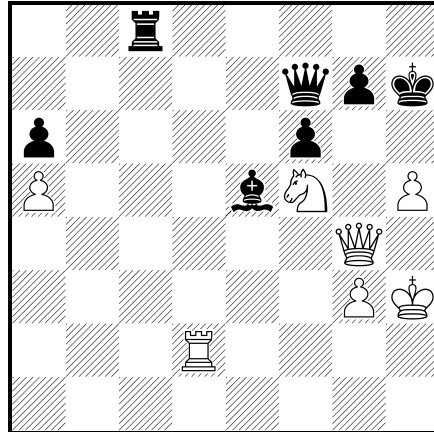
Warsaw ol (15), 27.08.1935

1.e4 e6 2.d4 d5 3.Jc3 Jf6 4.Sg5 Sb4 5.e5 h6 6.Sd2 Jfd7 (Černý si chce zachovati svého černého střelce. Tento způsob vývinu však není dobrý, protože postavení černého zůstane trvale stísněné. Lepší je 6...Sxc3 a na 7.bxc3 Jf6-e4) **7.Dg4 Sf8** (Velmi nedůsledně hrál ve Vídni roku 1922 proti Rétimu Vukovič 7...Kf8, po čemž pak následovalo: 8.f4 c5 9.a3 Sxc3 10.bxc3 Jc6 11.Dd1! /kryje nepřímou bod d4/ s dalším Se3. Bílý má nyní úplně zabezpečený střed a mohutný útok)] **8.f4 c5 9.Jf3 cxd4 10.Jxd4 Db6 11.Jb3 a6 12.0-0 Jc6 13.Kb1 g6** (Tento tah oslabuje sice černé královské křídlo, je však téměř nutný proti postupu f4-f5) **14.Df3 Se7 15.a3 Dc7 16.Sd3 b5** (Pokus o demonstraci na dámském křídle, avšak zcela nevinou) **17.Vhe1 Jb6 18.g4 Jc4 19.Sc1** (Dr. Treybal je si vědom útočných potencií svého postavení a proto nemůže potřebovat výměnu ani jedné figury) **19...Db8 20.Jxd5** (Úvod ke skvostnému útoku, jenž si plně zasloužil, aby byl korunován úspěchem. Nevezme-li černý jezdce, má při špatném postavení o pěšce méně) **20...exd5 21.Dxd5 Jd8** (Černý má nyní těžkou volbu. Jezdec c6 je napaden a lze jej kryti jen buď dámou nebo střelcem. Sd7 se samo sebou zapovídá pro Sxg6 a na Sb7 přijde strašné e5-e6. I po Dc7 je útok bílého pro vazbu jezdce c6 velmi nebezpečný. Proto rozhoduje se černý k ústupu jezdce, čímž odstraní napadenou figuru) **22.f5** (Útok bílého jde nyní velmi pěkně a nezadržitelně kupředu) **22...gxf5 23.gxf5 Sb7 24.Dd4 Jc6 25.Dg4 J4xe5** (Toto brání středního pěšce, jenž hrozil v každém okamžiku postoupit ještě dále, je zcela v intencích bílého) **26.Dg7 Vf8 27.f6 Sd6 28.Sf5 Dc7 29.Jd4** (Každý tah bílého je další zesílení útoku) **29...Sc8 30.Sf4 Jd8 31.Jxb5!!** (Další krásná oběť, kterou černý musí přijmouti a která otvírá bílému i sloupec d k útoku. Škoda, že zároveň otevírá černému i sloupec a, kterážto skutečnost, po jediné chybě bílého v této partii, pomůže černému k nezasloužené remisi) **31...axb5 32.Sxe5 Sxe5 33.Vxd8+!** (Dr. Treybal se v této partii překonává. Černý má již o věž a střelce více a přece je neodvratně ztracen. Černý musí vzítí dámou, protože po Kxd8 by přišlo Dxf8 mat) **33...Dxd8 34.Vxe5+ Se6**



35.Sxe6? (Věčná škoda, že dr. Treybal asi v největší časové tísní nevezal nyní 35.Vxe6+, po čemž by černý musil partii ihned vzdát, protože fxe6 nejde pro 36.Sg6+ a na 35...Kd7 vyhraje rychle 36.Ve7+ Jeho brilantní hra byla by obdivována celou šachovou veřejností. Nyní se houževnatý a pohotový Estonec vymaní zajímavým protiútokem ze sevření, v němž úpěl téměř 34 tahů)] **35...Dd1+ 36.Ka2 Vxa3+!!** (Tuto oběť dr. Treybal asi přehlédli. Partie je nyní neodvratně remis a bílý je připraven o zasloužené ovoce své skvostné hry) **37.Kxa3** (Po 37.bxa3 je partie rovněž remis, a to věčným šachem) **37...Dd6+ 38.Ka2 Dxe5 39.Sd7+** (Díky Bohu, že má bílý ještě tento donucovací prostředek) **39...Kxd7 40.Dxf8 Dxf6 41.Dc5 Dc6** (remis. R. Procházka - Moravská orlice 1935, partie č. 1351) “-“

Treybal,K - Erdelyi,S
Warsaw ol (17), 1935



(Aby nezůstávalo při jedné nehodě, následovala ihned další v partii našeho mistra s Rumunem Erdelyim. Po 8hodinné námaze dosáhl náš mistr této vyhrané pozice. Bílý zahrál skvěle: **50.Jh4! Vc3 51.Jf3!!** (Proti hrozbě Df5 s dalším Jxe5 nemá černý lepší obrany, než: **51...Sc7 52.Vd7! Df8** (Nyní však v časové tísní stížen nepochopitelnou šachovou slepotou táhl bílý místo 62.Dg6+ s dalším h6, což ihned vyhrávalo, slaběji: **53.Df5+?** (Ale koruna všeho neštěstí dostavila se nyní) **53...Kh8** (Bílý mohl ještě nyní vyhrátí tahem 63.h6!, sehrál však místo toho: **54.Kg2??** (Načež musil po: **54...De8 55.Dg4** (nečinně přihlížeti k věčným šachům černého po) **55...De2+ 56.Kh3 Df1+** (Československý šach 1935, 123) “-“

Alexander,C - Treybal,K [A00]
Warsaw ol (18), 1935
“-“

Treybal,K - Pleci,I [A00]
Warsaw ol (19), 1935
“-“

Partie Jiřího Pelikána

Pelikán,J - Réthy,P [D60]
Warsaw ol (2), 1935

1.d4 Jf6 2.c4 e6 3.Jc3 d5 4.Sg5 Jbd7 5.Jf3 c6 [5...dxc4! 6.e3 Jb6 7.Sxc4 Jxc4 8.Da4+ Sd7] 6.Db3 Se7 7.e3 0-0 8.Se2 Ve8 9.0-0 dxc4 10.Dxc4 Jd5 11.Sxe7 Dxe7 12.Vad1 J5b6 13.Db3 e5 14.Vfe1 e4 15.Jd2 Jf6 16.Jf1 Se6 17.Dc2 Sf5 18.Ja4 Jxa4 19.Dxa4 Se6 20.Vc1 Jd5 21.a3 a6 22.Dc2 f5 23.Sc4 Vad8 24.Jg3 Df7 25.b4 Jb6 26.Sxe6 Vxe6 27.Db3 Jd5 28.a4 g6 29.h3 Jc7 30.Je2 Ved6 31.Dxf7+ Kxf7 32.Vc2 Jd5 33.Vb1 Ke7 34.Vc5 Jb6 35.Va1 Vd5 36.Jc3 Vxc5 37.bxc5 Jd5 38.Jxd5+ Vxd5 39.h4 Ke6 40.Kh2 Vd7 41.Kg3 h6 42.f3 exf3 43.gxf3 Kf6 44.Vh1 g5 45.hxg5+ Kxg5 46.f4+ Kg6 47.Vb1 Kf6 48.Kf3 Vh7?? [48...Ke6!] 49.d5! Vc7 50.dxc6 bxc6 51.Vb6 a5 52.Va6 h5 53.Vxa5 Ke6 54.Va8 Kd5 55.Vf8 Vh7 56.Vxf5+ Kc4 57.Kg3 h4+ 58.Kh3 Kb4 59.Ve5 Kxa4 60.f5 Kb5 61.f6 Kc4 62.Vf5 Vf7 63.Kxh4 Kd3 64.Kg5 Kxe3 65.Kg6 Vf8 66.Kg7 (Z. Vecsey, p.20) 1-0

Larsson - Pelikán,J [A00]

Warsaw ol (3), 1935

“”

Pelikán,J - Romi,M [A00]

Warsaw ol (4), 1935

0-1

Pelikán,J - Raizman,M [E81]

Warsaw ol (6), 1935

1.d4 Jf6 2.c4 g6 3.f3 c5 4.d5 d6 5.Jc3 Sg7 6.e4 0-0 7.Se3 Ja6 8.Dd2 Ve8 9.Sh6 Sh8 10.0-0 Da5
11.h4 Vb8 12.h5 Jc7 13.Sd3 b5 14.cxb5 a6 15.e5 dxe5 16.hxg6 fxg6 17.Dg5 e4 18.fxe4 Jg4 19.d6
exd6 20.Sc4+ Se6 21.Vxd6 Je5 22.Sxe6+ Jxe6 23.Dh4 axb5 24.Sd2 Vb7 25.Jd5 Jd3+ 26.Kc2 Da4+
27.b3 Dxa2+ 28.Kxd3 Dxb3+ 29.Ke2 Jd4+ 30.Kf2 Vf8+ 31.Jf4 Se5 32.Vd8 Vbf7 33.Vxf8+ Kxf8
34.Jf3 Sxf4 35.Sxf4 Da2+ 36.Kf1 Kg8 37.Jxd4 Da1+ 38.Kf2 Dxd4+ 39.Kg3 Dd3+ 40.Kh2 Dxe4
41.Vf1 b4 42.Dd8+ Vf8 43.Dc7 Vf5 44.Dd8+ Kf7 45.Dd7+ De7 46.Dxe7+ Kxe7 47.g4 Vd5 48.Va1
Ke6? 48...c4! → 49.Va6+ Ke7 50.Vb6 g5 51.Se3 Kd7 52.Sxc5 Vxc5 53.Vxb4 Ke6 54.Vb7 Ke5
55.Vxh7 Kf4 56.Vf7+ Kxg4 57.Vf2 Vc3 58.Va2 Kf3 59.Vg2 Kf4 60.Vf2+ “”

Pelikán,J - Gygli,F [D55]

Warsaw ol (8), 1935

1.d4 d5 2.c4 e6 3.Jc3 Jf6 4.Sg5 Se7 5.e3 0-0 6.Jf3 Je4 7.Sxe7 Dxe7 8.Sd3 Jf6 9.Vc1 c6 10.Je5 Jbd7
11.f4 Vd8 12.0-0 Jf8 13.c5 Sd7 14.Vf3 Se8 15.Vh3 g6 16.g4 J6d7 17.De1 f6 18.Jxd7 Vxd7 19.e4
dxe4 20.Dxe4 Vad8 21.Je2 Sf7 22.Ve3 Ve8 23.Sc4 Dd8 24.b4 (Zde v textu partie vynechány 2 tahy!
JK) 24...Vde7 25.Vd3 Dc7 26.Vcd1 Kg7 27.Jg3 Kg8 28.Vf1 Vd8 29.De3 e5 30.Sxf7+ Vxf7 31.fxe5
fxe5 32.Vxf7 Dxf7 (Diagram - ten však odpovídá průběhu i s vynechanými tahy. JK) 33.Jf5 De6
34.Dg5 Vd7 35.Ve3 e4 36.a4 h5 37.Jd6 Dd5 38.De5 Dxe5 39.dxe5 hxg4 40.Vxe4 Ve7 41.Vxg4 Kh7
42.Ve4 Je6 43.Kg2 a5 44.bxa5 Jxc5 45.Vb4 Vxe5 46.Jxb7 Jxb7 47.Vxb7+ Kh6 (M.Litmanowicz,
No.379) “”

Koenig,I - Pelikán,J [D67]

Warsaw ol (9), 1935

1.d4 d5 2.c4 e6 3.Jc3 Jf6 4.Sg5 Jbd7 5.e3 Se7 6.Jf3 0-0 7.Vc1 c6 8.Sd3 dxc4 9.Sxc4 Jd5 10.Sxe7
Dxe7 11.Je4 J5f6 12.Jg3 Db4+ 13.Dd2 Dxd2+ 14.Kxd2 Vd8 15.Vhd1 Jc5 16.Ke2 Jce4 17.Jxe4
Jxe4 18.Jd2 Jxd2 19.Vxd2 Sd7 20.Vcd1 Se8 21.e4 Vac8 22.Sb3 Kf8 23.Vc1 Ke7 24.Vc3 Vd6
25.Vg3 Kf8 26.Ke3 c5 27.dxc5 Vxd2 28.Kxd2 Vxc5 29.Vc3 Vxc3 30.Kxc3 Ke7 (M.Litmanowicz,
No.164) “”

Pelikán,J - Makarczyk,K [D60]

Warsaw ol (10), 23.08.1935

1.d4 d5 2.c4 e6 3.Jc3 Jf6 4.Sg5 Jbd7 5.Jf3 c6 6.Db3 Se7 7.e3 0-0 8.Se2 Je4 9.Sxe7 Dxe7 10.0-0 f5
11.Vad1 Vf6 12.cxd5 exd5 13.Jxe4 fxe4 14.Jd2 Kh8 15.f3 exf3 16.Sxf3 Jb6 17.e4 dxe4 18.Jxe4 Se6
19.Dc3 Vff8 20.Vfe1 Sd5 21.Jg3 Dd7 (M. Litmanowicz, No.82) “”

Sörensen,E - Pelikán,J [E61]

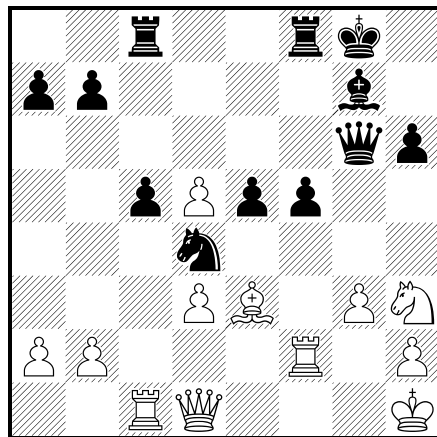
Warsaw ol (11), 1935

1.d4 Jf6 2.c4 g6 3.Jc3 Sg7 4.e3 0-0 5.Sd3 d6 6.Jge2 e5 7.b3 Ve8 8.Sb2 Jc6 9.0-0 exd4 10.exd4 Jb4
11.Sb1 d5 12.a3 Jc6 13.c5 Jg4 14.h3 Jh6 15.Sc1 Jf5 16.Sxf5 Sxf5 17.b4 a6 18.Se3 Dd7 19.Dd2 b6
20.cxb6 cxb6 21.Vac1 b5 22.Jf4 Je7 23.Jce2 Jc8 24.Vc5 Jb6 25.Da2 Se6 26.Jc3 Sf8 27.Vxd5 Jxd5
28.Jcxd5 Sg7 29.Vc1 Ved8 30.Vc5 Vac8 31.Vxc8 Vxc8 32.Jb6 Sxa2 33.Jxd7 Vd8 34.Jc5 Sxd4
35.Jxa6 Sxe3 36.fxe3 Sc4 37.Kf2 Va8 38.Jc5 Vxa3 39.h4 Va2+ 40.Kf3 Vb2 41.Ja6 f5 42.g4 fxg4+
43.Kxg4 Vb1 44.e4 Kg7 45.Kf3 Kf6 46.Jg2 Ke5 47.Je3 h5 48.Jb8 Vb3 49.Ja6 Kd4
(M.Litmanowicz, No.145) 0-1

Krogius,R - Pelikán,J [B25]

Warsaw ol (13), 1935

1.e4 c5 2.Jc3 Jc6 3.g3 g6 4.Sg2 Sg7 5.f4 d6 6.Jf3 e6 7.0-0 Jge7 8.d3 0-0 9.Je2 Db6 10.c3 f5 11.Dc2 Sd7 12.Se3 Vac8 13.Dd2 Da5 14.Jg5 e5 15.exf5 gxf5 16.Dd1 Jd8 17.c4 h6 18.Jh3 Sc6 19.fxe5 dxe5 20.Jc3 Sxg2 21.Kxg2 Db6 22.Vf2 Dg6 23.Kh1 Je6 24.Jd5 Jxd5 25.cxd5 Jd4 26.Vc1



(Diagram) 26...Dd6 27.Sxd4 Dxd5+ 28.Df3 e4 29.dxe4 fxe4 30.Dg2 cxd4 31.Ve1 Vfe8 32.Vfe2 d3 33.Jf4 Dd4 34.Vd2 Vcd8 35.Dh3 Dc4 36.Df5 Dc6 37.Kg1 Sd4+ 38.Kf1 e3 (M.Litmanowicz, No.143) 0-1

Pelikán,J - Luckis,M [A00]

Warsaw ol (14), 1935

“_”

Kibbermann,F - Pelikán,J [A00]

Warsaw ol (15), 1935

0-1

Pelikán,J - Winz,V [B32]

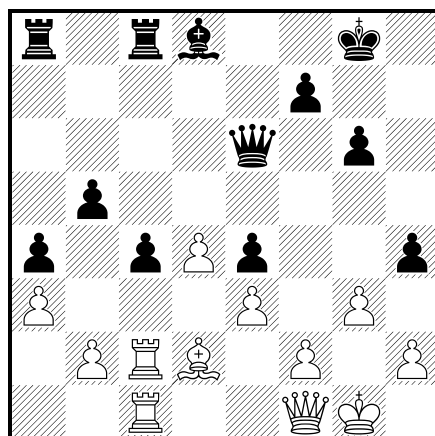
Warsaw ol (16), 1935

1.d4 c5 2.e4 cxd4 3.Jf3 Jc6 4.Jxd4 Jxd4 5.Dxd4 d6 6.Se2 Jf6 7.0-0 g6 8.e5 dxe5 9.Dxe5 a6 10.Vd1 Sd7 11.Jc3 Sg7 12.Sf3 Jh5 13.De3 Vb8 14.Sxh5 gxh5 15.Jd5 Sc6 16.Dg3 Kf8 17.Je3 Dc8 18.Jf5 Sf6 19.Sh6+ 1-0

Popa,T - Pelikán,J [E14]

Warsaw ol (17), 29.08.1935

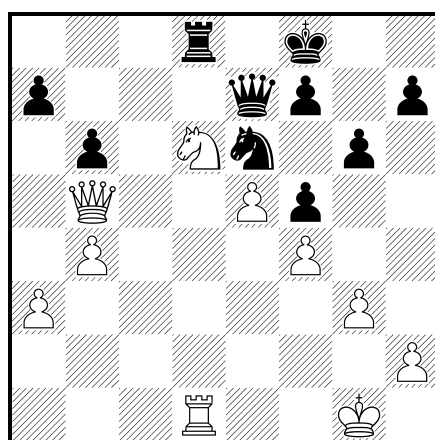
1.d4 Jf6 2.c4 e6 3.Jf3 c5 4.e3 b6 5.Jc3 Se7 6.Sd3 Sb7 7.a3 0-0 8.De2 d5 (Od tohoto okamžiku má černý lepší hru, z čehož je patrné, že bílý nesehrál zahájení dobře) 9.cxd5 exd5 10.Dc2 Jc6 11.0-0 a6 12.Je5 Dc7 13.Jxc6 Dxc6 14.Sd2 Vfe8 15.Je2 c4 (Zahajuje útok na dámském křídle, kde však kupodivu nepadne rozhodnutí, jelikož bílý dobrou protihrou útok černého zastaví) 16.Sf5 g6 17.Sh3 Je4 18.g3 Sc8 19.Sg2 Sf5 (Bílý je zatlačen úplně do obrany a tak sevřen, že nemá možnosti k nějaké soustavné akci) 20.Dc1 b5 21.Jc3 a5 22.Jxe4 Sxe4 23.Sxe4 dxe4 24.Dc2 Dd5 25.Vfc1 Vec8 26.Dd1 h5 27.De1 Sd8 28.Vc2 h4 (Útok na dámském křídle byl zastaven. Proto pokouší se černý o útok na křídle královském) 29.Vac1 De6 30.Df1 a4



(Aby zamezil jakémukoliv překvapení na dámském křídle) **31.f4** (Situace bílého není záviděnější, protože útok černého nabyt již konkrétní formy. Jelikož pak bílá královská posice vykazuje neobyčejně slabé body f3 a h3, chce bílý tímto postupem učinit své královské křídlo přístupné i vlastním figurám, oslabuje tím však ještě bod g3) **31...hgx3 32.hgx3 Dg4 33.Dg2 f5 34.Kf2 Sf6 35.Vh1 Kg7 36.Vcc1 Vh8 37.Sb4 Vh5** (Bílý doufal, že obsadí sloupec h a zažehná tím hrozící nebezpečí. Tento sloupec však nyní ovládne černý, protože po 38.Vh1xh5 g6xh5 s dalším postupem pěšce h by byl útok černého ještě nepříjemnější) **38.Vcg1 Vah8 39.Sd6 Vc8 40.Sb4 Vd8** (Poslední 2 tahy byly učiněny v časové tísní) **41.Ke1 Kf7 42.De2** (Hrubá chyba, po níž bílý ztrácí pěšce a pak rychle i partii. Bez této chyby měl bílý ještě možnost dlouhé obrany) **42...Vxh1 43.Vxh1 Dxd3+ 44.Kd2 Ke6 45.De1 Dxe1+ 46.Kxe1 g5 47.fxd3 Sxd3 48.Kf2 f4 49.exf4 Sxf4 50.Vh4 Kf5 51.Vh5+ Kg4 52.Vxb5** (Přechodem věže na dámské křídlo zbavuje bílý svého krále jediné obranné figury, čímž se se svou již neodvratnou porážkou smíruje) **52...e3+ 53.Ke2 Vh8 54.Se1 Vh2+ 55.Kd1 Kf3** (a bílý se vzdal. Protože proti 56...e3-e2+ 57.Kd1-c2 Vh2-h1 nemá obrany. R. Procházka - Moravská orlice 1935, partie č. 1378) **0-1**

Pelikán,J - Atkins,H

Warsaw ol (18), 1935



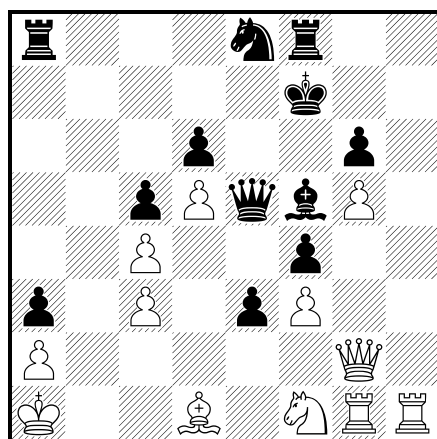
(Ale i Pelikána stíhaly nehody... Ku konci, kdy se již skvěle rozehrál, pocítil nepřízeň osudu v partii

s Atkinsem) **38.Vc1** (Měl připravenou na zdánlivě nejlepší obranu černého Vd7 tuto krásnou kombinaci 38...Vd7 39.Dd5 Jc7 40.Vxc7!! Vxc7 41.Da8+ Kg7 42.Je8+ Kh6 43.Jf6!! a černý je proti hrozbě Dh8 bezmocný. Jaké bylo jeho překvapení, když soupeř zachránil horší pozici touto vtípnou protikombinací: **38...Jd4! 39.Dd3 Je2+!! 40.Dxe2 Vxd6!** (Pak ovšem již bílý pozbyl chuti pokračovati ve hře a partie skončila remis. Československý šach 1035, 124) “–”

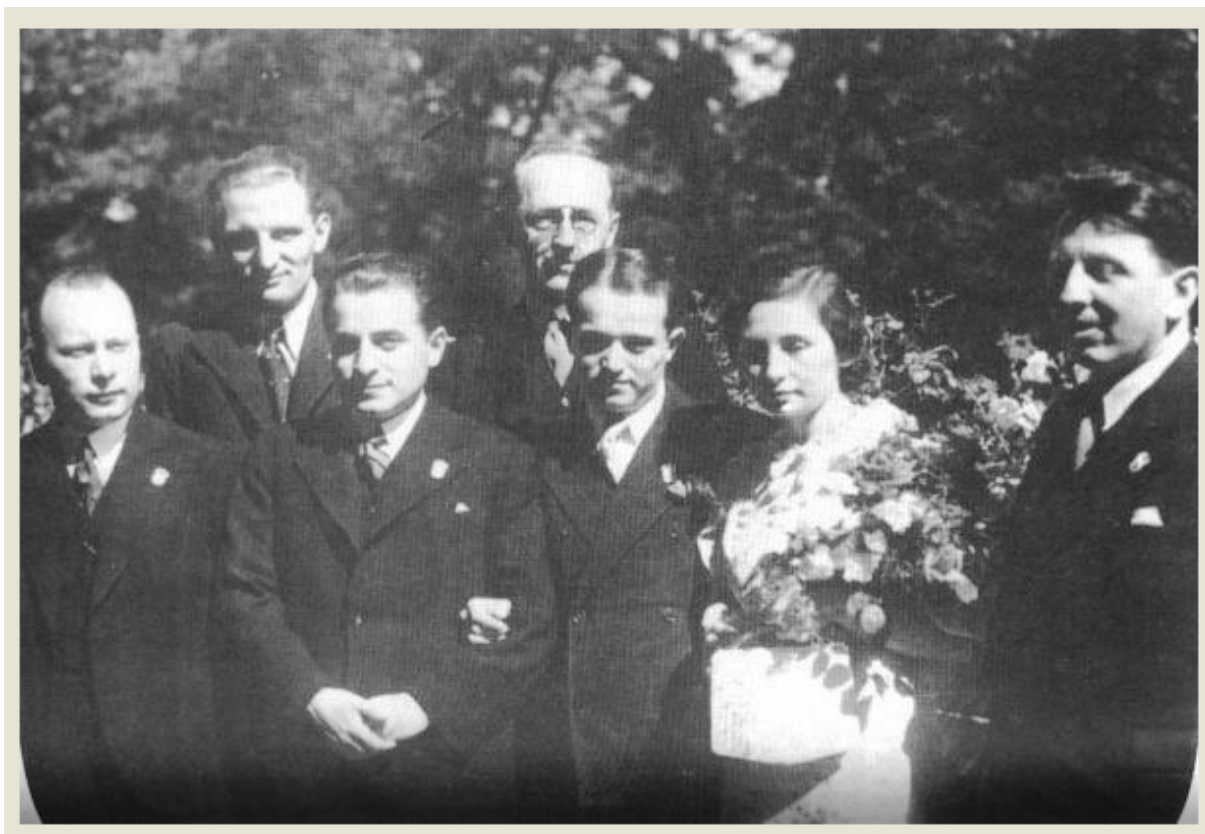
Maderna,C - Pelikán,J [E90]

Warsaw ol (19), 31.08.1935

Krásný výkon nováčka olympijského teamu. Bílého pokus o útok je smeten protiútokem, který se žene po šachovnici jako živelný orkán. **1.d4 Jf6 2.Jf3 g6 3.c4 Sg7 4.Jc3 0–0 5.e4 d6 6.h3 e5** (Nejde o oběť pěšce, neboť po 7.dxe5 dxe5 8.Dxd8 Vxd8 9.Jxe5 Jxe4 by černý stál o něco lépe. Nelze pak ovšem 10.Jxf7 pro Sxc3+) **7.Se3 Jbd7 8.d5 Jc5** (Také nyní na 9.Sxc5 /Jxe5?/ dxc5 10.Jxe5 by se opakovalo Jxe4) **9.Dc2 a5** (Rovněž nyní je situace podobná: 10.Sxc5 dxc5 11.Jxe5 Jxe4, protože po 12.Dxe4 Sxe5 bílý nesmí střelce vzít a zřejmě stojí špatně) **10.g4** (Útok zahájený tímto a příštím tahem je předčasný i pochybný. Při nejmenším nebylo třeba hned prozrazovat karty, když ani později se bílý nevyhne klidnému Se2. Oběť Jxe4 zatím nehrozila) **10...b6 11.0–0–0 a4 12.Se2 Sd7 13.Vdg1 c6** (Útok nelze hrát polovičatě, je nutné mít volné dráhy proti soupeřovu králi, byť za cenu opožděného pěšce) **14.Jd2 cxd5 15.exd5 Vc8** (Užitečnější bylo dostat se na tento sloupec druhou věží. Nejde ovšem o pěšce a4, neboť zatím je chráněn /16.Sxc5 Vxc5 17.Jxa4 Sxa4 18.Dxa4 Jxd5/, ale černý vůbec o něj nestojí, protože běží mu především o volné dráhy) **16.Kb1 Je8 17.h4 f5 18.g5 Va8 19.h5 De7 20.hxg6 hxg6 21.Sxc5 bxc5 22.Dd3** (Bílý se dal zlákat na volný sloupec. Vyhlíží to sice hrozně, ale bude to jen školní příklad nepřipraveného útoku) **22...e4! 23.Dh3 Kf7!** (Černý nesmí soupří poskytnout tempo k útoku: 24.Dh7+ Kf7 25.Vh6 atd. Nyní Dh7 nelze pro Vh8) **24.f3** (Prohrává hned, ale černý by i jiné pokusy hravě odrazil. Na příklad 24.Sh5 /hrozí Sxg6+/ Vh8) **24...e3 25.Jf1 f4 26.Dg2** (Těžké figury bílého jsou skvěle uzavřeny a černý může bez starostí přikročit k poslednímu jednání) **26...Sxc3 27.bxc3 Sf5+ 28.Ka1** (Podobně 28.Kc1 Vb8 nebo 28.Kb2 Vb8+ 29.Ka3 De5 atd.) **28...De5 29.Sd1 a3!**



(a bílý se vzdal. A. Pokorný - Lidové noviny, in: Československý šach 1935, 127) **0–1**



(Československý tým na olympiádě ve Varšavě 1935. Zleva: Rejřík, Pelikán, Dubský, Treybal, Flohr, pí Flohrová, Opočenský)